



***Meting pedagogische kwaliteit KDV bij KinderRijk 2014:
Resultaten van de NCKO-Kwaliteitsmonitor***

Katrien Helmerhorst & Mirjam Gevers Deynoot-Schaub

2014

**KINDERRIJK**

Voorwoord

Voor u liggen de resultaten van de meting pedagogisch kwaliteit die met behulp van de NCKO-Kwaliteitsmonitor op 90 dagverblijfgroepen (0-4 jaar) en 22 locaties van KinderRijk is uitgevoerd. In 2011 werd bij de vestigingen van Amstelveen en Amsterdam een nulmeting uitgevoerd (Bollen & Van der Donk, 2011). Voor deze vestigingen is de huidige meting een tweede meting. Naar aanleiding van de resultaten van de nulmeting is KinderRijk hard aan het werk gegaan, wat onder meer heeft geresulteerd in het AIM-beleid (Accommodatie, Inrichting en Materialen) en een train de trainer Ontwikkelingsstimulering. Met behulp van deze tweede meting is na te gaan wat de gekozen kwaliteitsimpuls de afgelopen jaren heeft opgeleverd. Na de nulmeting in 2011 is KinderRijk uitgebreid met een aantal nieuwe vestigingen. Voor deze nieuwe vestigingen is deze meting een nulmeting. Het gaat hier om twee grote vestigingen in Amsterdam, voormalig kinderdagopvang 't Olifantje, bestaande uit een acht- en negengroepsvestiging. In Amstelveen zijn zes halve dagopvang locaties meegenomen in de nulmeting. Vijf locaties waren peuterspeelzalen in dienst van een Welzijnsorganisatie die zijn omgevormd tot halve kinderdagopvang locaties. Zij vangen kinderen op in de leeftijd van 2 – 4 jaar en twee van deze vijf locaties zijn VVE (Voor- en Vroegschoolse) locaties. De zesde halve kinderdagopvanglocatie is voor de tweede keer meegenomen in de nulmeting. Deze verticale groep (0 – 4 jaar) was al onderdeel van KinderRijk. De resultaten uit deze meting kunnen dus enerzijds vergeleken worden met resultaten uit de eerste meting in 2011 voor de groepen van Amstelveen en Amsterdam. Anderzijds is het voor de nieuwe vestigingen een nulmeting van het huidige kwaliteitsniveau. Op deze manier kan KinderRijk bepalen welk kwaliteitsniveau zij wil bereiken op de verschillende onderdelen. Het geeft belangrijke handvatten voor verbetering van de pedagogische kwaliteit bij KinderRijk.

Wij bedanken alle mensen die hebben meegewerkt aan dit onderzoek en in het bijzonder de pedagogisch medewerkers en de leidinggevenden van de kinderdagverblijven van KinderRijk die zich bereidwillig opstelden om mee te werken aan het observeren, het filmen en het stellen van een aantal vragen op hun groepen/locaties. Wij danken ook de zgn. meetgroep, onderdeel van de projectgroep Kwaliteitsmonitor KinderRijk en bestaande uit in- en externe medewerkers, die op alle groepen de observatielijst Kwaliteit van de Leefomgeving hebben afgenomen en/of op alle groepen filmopnames hebben gemaakt en/of de filmopnames hebben geanalyseerd. Het gaat om de volgende interne medewerkers: Corina Hulsman, Heidi Schaefer, Sylvia Visser, Jannie Rietbergen, Edith van Ingen,, Marrit Rienstra, Vania Esposito en Anna Jonkman. De externe medewerkers zijn Belinda Ommering en Pauline Houterman. Wij danken ook Corina Hulsman, Jeanette van der Meulen en Manon Wiersma voor de operationele ondersteuning tijdens het project, waaronder het archiveren en coderen

van alle binnenkomende gegevens. Sylvia Visser en Rick van der Meer willen wij bedanken voor het invoeren van alle gegevens ten behoeve van de Structurele Kwaliteit. Anna Jonkman danken wij voor haar inzet bij de coördinatie van het onderzoek bij KinderRijk. Tot slot zijn wij Belinda Ommering zeer erkentelijk voor het invoeren van alle gegevens.

Wij verwachten dat de resultaten van dit onderzoek leiden tot het borgen van de pedagogische kwaliteit en (verdere) verbetering ervan bij de kinderdagverblijven van KinderRijk.

Katrien Helmerhorst & Mirjam Gevers Deynoot-Schaub
(Nederlands Consortium Kinderopvang Onderzoek)

Martijn van der Kroef
Algemeen directeur KinderRijk

1. Inleiding

KinderRijk is een grote kinderopvangorganisatie in Amstelveen en Amsterdam die, in samenwerking met medewerkers van het NCKO, de NCKO-Kwaliteitsmonitor voor kinderdagverblijven (dagopvang en halve dagopvang voor kinderen van 0-4 jaar) heeft toegepast om de pedagogische kwaliteit organisatiebreed vast te stellen. De NCKO-Kwaliteitsmonitor (Gevers Deynoot-Schaub, Fukkink, Riksen-Walraven, de Kruif, Helmerhorst, & Tavecchio, 2009) is een praktisch instrument waarmee organisaties zelf de pedagogische kwaliteit van hun dagopvang voor kinderen van nul tot en met vier jaar in kaart kunnen brengen. Met de monitor krijgt men inzicht in de kwaliteit van de *interactievaardigheden van pedagogisch medewerkers, de pedagogische kwaliteit van de leefomgeving en de structurele kwaliteit*. De wetenschappelijke achtergrond en het pedagogische kwaliteitsmodel van dit instrument zijn beschreven in Riksen-Walraven (2004). In dit model zijn de belangrijkste kwaliteitskenmerken opgenomen die de pedagogische doelen uit de Wet Kinderopvang realiseren. De NCKO-Kwaliteitsmonitor is een bewerking van dit uitgebreide en wetenschappelijke instrument waarin de kernonderdelen in een beknopte en vereenvoudigde vorm zijn bewerkt (de scores van het wetenschappelijke instrument en de monitor van het NCKO kunnen daardoor niet rechtstreeks met elkaar worden vergeleken).

In totaal zijn 90 kinderopvanggroepen van 22 locaties van KinderRijk geëvalueerd op alle drie de onderdelen van de monitor. Daarnaast is er met een speciale vragenlijst die werd ingevuld door de leidinggevenden enkele kenmerken van de locaties en de leidinggevenden in kaart gebracht (bijvoorbeeld de leeftijd en opleiding van de leidinggevende). Ook de pedagogisch medewerkers hebben een korte vragenlijst ingevuld met achtergrondkenmerken over henzelf (zoals de gevolgde beroepsopleiding, leeftijd, werkervaring etc.). Met de gegevens uit deze dataverzameling is het mogelijk te evalueren wat de sterke en zwakkere kanten van KinderRijk zijn en bovendien wordt inzichtelijk op welke concrete punten de pedagogische kwaliteit (verder) verbeterd kan worden. De gegevens van dit onderzoek bieden samen met de terugkoppeling van de uitkomsten van de kwaliteit van de leefomgeving op groepsniveau, concrete handvatten om de pedagogische kwaliteit te verbeteren. Organisatie breed wordt er inzicht gegeven in de pedagogische kwaliteit op de groepen en de factoren die samenhangen met deze kwaliteit.

Centrale vragen

Twee hoofdvragen staan centraal in dit onderzoek:

1. Wat is de pedagogische kwaliteit van de groepen bij KinderRijk?

Deze hoofdvraag valt uiteen in drie deelvragen, aansluitend op de drie onderdelen van de NCKO-Kwaliteitsmonitor:

- 1a. Wat is de kwaliteit van de interactievaardigheden van de pedagogisch medewerkers?
- 1b. Wat is de kwaliteit van de leefomgeving van de groepen?
- 1c. Wat is de structurele pedagogische kwaliteit van de onderzochte groepen?
2. Met welke achtergrondkenmerken van de medewerkers en de organisatie hangt de pedagogische kwaliteit samen?

Bovenstaande onderzoeksvragen zijn beantwoord in een onderzoek op 90 groepen van KinderRijk. Het onderzoek is gestart in januari 2014 en is afgerond in juni 2014. Deze evaluatie is de tweede meting voor de 70 groepen waarbij in 2011 een eerste meting werd uitgevoerd en een zogenaamde 'nulmeting' voor de 20 nieuwe groepen ('t Olifantje en halve dag opvang).

2. Methode

Beschrijving van de onderzoeksgroep

In totaal deden 90 groepen, van 22 locaties uit Amstelveen en Amsterdam mee aan dit onderzoek. Voor 70 groepen, van 14 vestigingen, is dit de tweede meting. Bij deze groepen werd in 2011 een nulmeting afgenomen. Voor 20 groepen, van 8 andere vestigingen, is de huidige meting de eerste meting. De 90 groepen bestaan in totaal uit 13 babygroepen, 18 peutergroepen en 59 verticale groepen.

Van alle 22 locaties namen de leidinggevenden deel aan het onderzoek. In totaal zijn de beelden van 179 vaste pedagogisch medewerkers van KinderRijk in drie verschillende situaties gescoord: lunch/snack, verschonen en spel.

Voor de 70 groepen van de tweede meting is uit alle opnames is een random steekproef van 172 opnames beoordeeld (57 eetsituaties, 59 verschoonsituaties en 56 spelsituaties). Van alle pedagogisch medewerkers is tenminste één fragment (en soms meer) beoordeeld. Op deze manier is elke locatie en iedere pedagogisch medewerker opgenomen in de analyses van de tweede meting.

Voor de 20 groepen van de nulmeting is geen steekproef getrokken, maar zijn van alle gefilmde pedagogisch medewerkers alle drie de opnames beoordeeld.

Onderdelen van de NCKO-Kwaliteitsmonitor

De kwaliteitsmonitor kent drie pijlers van pedagogische kwaliteit: *Interactievaardigheden van de pedagogisch medewerkers, Kwaliteit van de Leefomgeving en Structurele kwaliteit*, die hieronder worden beschreven.

Interactievaardigheden

In het NCKO-kwaliteitsmodel (zie Riksen-Walraven, 2004) en in de monitor worden zes interactievaardigheden onderscheiden: *sensitieve responsiviteit, respect voor autonomie, structureren en grenzen stellen, praten en uitleggen, ontwikkelingsstimulering en het begeleiden van interacties tussen kinderen*. De eerste drie vaardigheden – sensitieve responsiviteit, respect voor autonomie, structureren en grenzen stellen – worden wel aangeduid als basale vaardigheden. Praten en uitleggen, ontwikkelingsstimulering en het begeleiden van interacties tussen kinderen zijn ‘educatieve’ vaardigheden. Elke vaardigheid wordt beoordeeld op een 3-puntsschaal: 1 = *laag*, 2 = *middelmatig* of 3 = *hoog*. Naast de scores voor elke individuele schaal is er een totaalscore berekend: de gemiddelde

score (tussen 1 en 3) over de zes vaardigheden. Een hogere score betekent dat de pedagogisch medewerker beschikt over betere interactievaardigheden met de kinderen op de groep.

De interactievaardigheden van de pedagogische medewerkers zijn in dit onderzoek bepaald in drie verschillende situaties, namelijk een eten (snack/lunch), spel en verschoneren.

Zeven beoordelaars hebben de opnames beoordeeld (in totaal 223, verdeeld over eten, spel en verschoneren) na een intensieve training. Deze werd gegeven door een van de ontwikkelaars van de monitor. Onderdeel van deze training is de introductie van het theoretische kader, de definiëring van de zes NCKO-interactievaardigheden en het betrouwbaar leren beoordelen van fragmenten van diverse opvoed- en opvangsituaties door middel van huiswerk en een uitgebreide bespreking daarvan. De opnames werden beoordeeld nadat de beoordelaars een voldoende mate van overeenstemming lieten zien met de expertbeoordelingen.

Kwaliteit van de Leefomgeving

De Kwaliteit van de Leefomgeving telt zes afzonderlijke categorieën: *brengen en halen, ruimte en inrichting, activiteiten, taal, omgang met kinderen* en *programma*. Bij deze schalen horen verschillende onderwerpen met elk positieve aandachtspunten (de zogenaamde ‘wel’-items) en negatieve aandachtspunten (de zogenaamde ‘niet’-items). Een hogere score betekent een betere pedagogische kwaliteit van de leefomgeving van de groep. Op basis van de verschillende items is een totaalscore bepaald die een indicatie geeft van de totale pedagogische kwaliteit van een groep, waarbij de positieve indicatoren elk één punt opleveren en de negatieve indicatoren elk een minpunt. In deze evaluatie liggen de scores tussen de -66 en de +197.

Daarnaast is per aparte categorie van de Kwaliteit van de Leefomgeving een zogenaamde domeinscore bepaald. Voor de vergelijkbaarheid van deze domeinscore per categorie – die verschillen door het variërende aantal indicatoren – is een percentage vastgesteld voor zowel het aantal ‘wel’-items als het aantal ‘niet’-items. De domeinscores liggen voor zowel de positieve als negatieve aspecten dus tussen de 0 en 100. Een hoge score betekent voor de positieve indicatoren (de zogenaamde ‘wel’-items) een positieve uitkomst, voor de negatieve indicatoren (‘niet’-items) een negatieve uitkomst.

De observatielijst Kwaliteit van de Leefomgeving is op de groepen door een team van tien opgeleide medewerkers van KinderRijk afgenomen. De beoordelaars kregen hiervoor een speciale training van een van de ontwikkelaars van de NCKO-Kwaliteitsmonitor.

Structurele kwaliteit

De maten voor structurele kwaliteit zijn: groepsmaat, ratio tussen pedagogisch medewerkers en kinderen (vaak aangeduid als beroepskracht-kind ratio (BKR); pedagogisch medewerker-kind ratio (PKR); leidster-kind ratio of staf-kind ratio), de groepsstabiliteit en stabiliteit van de staf. Deze laatste twee, worden bepaald met een door het Nederlands Jeugdinstituut (NJI) ontwikkeld rekeninstrument. Dit rekenprogramma drukt stafstabiliteit uit in de kans uit dat een kind een pedagogisch medewerker opnieuw ziet in de week. Voor groepsstabiliteit gaat het om de kans dat een kind een ander kind terugziet in de week op het kindercentrum. Stabiliteit is dus, zo gedefinieerd, de kans op herhaald contact met een pedagogisch medewerker en kinderen binnen een week.

Zowel groeps- als stafstabiliteit wordt uitgedrukt in een score tussen 0 en 100, waarbij 0 de laagste score is en 100 de maximale score. Een groep met kinderen die elke dag het kinderdagverblijf bezoekt en daar dezelfde pedagogisch medewerker(s) ziet heeft bijvoorbeeld een groeps- en stafstabiliteit van 100. Hoge stabiliteitsscores zijn ook mogelijk met vaste arrangementen. Wanneer eenzelfde groep kinderen met vaste pedagogisch medewerkers op maandag, dinsdag en woensdag naar het kinderdagverblijf gaat en een andere vaste groep met vaste medewerkers op donderdag en vrijdag, dan is de stabiliteit eveneens hoog. Het landelijk gemiddelde voor de stafstabiliteit op basis van een landelijke representatieve NCKO-steekproef uit 2008, is 50. Hierin waren veel verticale groepen opgenomen. Dit betekent dat de kans dat een kind eenzelfde pedagogisch medewerker opnieuw ziet ('vaste gezichten') in een week 50 procent is. De groepsstabiliteit - gebaseerd op dezelfde NCKO-steekproef uit 2008 - is gemiddeld 30. Dit betekent dat de kans dat een kind een ander kind uit de eigen groep opnieuw ziet in de week 30 procent is. De stabiliteit wordt voor een groot deel bepaald door het aantal dagen dat een pedagogisch medewerker werkt op dezelfde groep (stafstabiliteit) en door het aantal dagen dat een kind naar het kinderdagverblijf gaat (groepsstabiliteit).

Procedure en tijdsplan

De interactievaardigheden zijn gefilmd door vijf in- en externe medewerkers, die deel uitmaken van de meetgroep, op alle locaties in de periode tussen januari en april 2014. Daarnaast werd door de voltallige meetgroep de Kwaliteit van de Leefomgeving op de groepen van andere locaties (dus niet de eigen locatie) beoordeeld. In dezelfde periode zijn de vragenlijsten ingevuld door pedagogisch medewerkers en leidinggevenden. De opnames zijn door zeven beoordelaars gescand in het voorjaar van 2014. De invoer van gegevens voor de stabiliteitsmeter door een pedagogisch medewerker, onder leiding van een medewerker van de meetgroep, vond gelijktijdig plaats met het maken van de videopnamen op de groepen.

3. Resultaten

3.1 Algemene gegevens van KinderRijk

Een beknopte beschrijving van de pedagogisch medewerkers, leidinggevenden en groepen aan de hand van enkele algemene kenmerken is weergegeven in de Tabellen 1, 2 en 3 hieronder.

Tabel 1: Kenmerken van de pedagogisch medewerkers van KinderRijk ($n = 180$)

<i>Kenmerk</i>	<i>Percentage</i>		
Geslacht			
Man	1%		
Vrouw	99%		
Geboorteland			
Nederland	80.6%		
Suriname	3.9%		
Anders	15.5%		
Moedertaal			
Nederlands	88.3%		
Marokkaans (Arabisch)	1.7%		
Spaans	1.7%		
Anders	8.3%		
Hoogst afgeronde opleiding			
Mbo	68.2%		
Hbo	19.6%		
Anders	12.2%		
<i>Kenmerk</i>	<i>Gem.</i>	<i>(Sd)</i>	<i>Min – max</i>
Leeftijd	39.0 jaar	(10.7)	22 – 63 jaar
Omvang aanstelling	27.8 uur/week	(5.3)	15 – 40 uur
Sinds wanneer werkzaam ...			
In kinderopvang	12.0 jaar	(7.8)	0 – 33 jaar
Bij KinderRijk	7.1 jaar	(6.1)	0 – 28 jaar
Bij deze locatie	7.1 jaar	(5.9)	0 – 26 jaar
Op deze groep	4.9 jaar	(5.2)	0 – 26 jaar

Tabel 1 geeft een kort overzicht van een aantal achtergrondkenmerken van de pedagogisch medewerkers bij KinderRijk. De gegevens laten een beeld zien dat ook bij de nulmeting van KinderRijk naar voren kwam: de medewerkers zijn in de overgrote meerderheid vrouwelijk en hebben veelal een mbo-opleiding. Ook de etnische diversiteit, gemiddelde leeftijd en de omvang van de aanstelling zijn vergelijkbaar met andere kinderopvangorganisaties. Slechts 1% van de medewerkers op de dagopvang is man. De overgrote meerderheid (80.6%) van de medewerkers is in Nederland geboren en voor bijna negentig procent van de medewerkers is Nederlands de moedertaal. Ruim tweederde (68.2%) van de pedagogisch medewerkers heeft een mbo-opleiding en vrijwel twintig procent heeft een hbo-opleiding gevolgd. De pedagogisch medewerkers zijn gemiddeld 39 jaar oud, maar met een grote spreiding in leeftijd (variërend tussen de 22 en 63 jaar). Gemiddeld werkt de pedagogisch medewerker 28 uur per week, ongeveer 3.5 dag per week. Wat betreft werkervaring zien we grote spreiding (variërend tussen de 0 en 43 jaar). Gemiddeld hebben de medewerkers 12 jaar ervaring in de kinderopvang, 7 jaar bij KinderRijk en bij de huidige locatie en 5 jaar op de huidige groep.

Tabel 2: Kenmerken van de leidinggevenden van KinderRijk (n = 17)

<i>Kenmerk</i>	<i>Percentage</i>		
Opleidingsniveau			
	Hbo	76.5%	
	Wo	23.5%	
<i>Kenmerk</i>	<i>Gem.</i>	<i>(Sd)</i>	<i>Min – max</i>
Leeftijd	43.5 jaar	(8.3)	30 – 58
Omvang aanstelling	30.6 uur	(4.0)	26 – 40
Sinds wanneer werkzaam			
	In kinderopvang	16.9 jaar	(8.9)
	Bij KinderRijk	7.0 jaar	(7.8)
	Huidige locatie	2.4 jaar	(3.6)
	Als leidinggevende	11.4 jaar	(8.6)

In Tabel 2 zijn de achtergrondkenmerken van de leidinggevenden weergegeven. De meeste leidinggevenden hebben een Hbo opleiding (76.5%) en net iets minder dan een kwart (23.5%) is wetenschappelijk opgeleid. De gemiddelde leeftijd van de leidinggevende is 43.5 jaar, met ook hier een ruime spreiding tussen de 30 en 58 jaar. Gemiddeld werken de leidinggevenden 30.6 uur per week. Dit komt overeen met ongeveer 4 dagen per week. Men werkt gemiddeld 17 jaar in de kinderopvang, waarvan 7 jaar bij KinderRijk en ruim 2 jaar op de huidige locatie en ruim 11 jaar als leidinggevende.

Tabel 3: Kenmerken van de groepen en locaties van KinderRijk (n = 90)

<i>Kenmerk</i>	<i>Aantal (percentage)</i>	
Type groep		
	Baby	13 (14%)
	Peuter	18 (20%)
	Verticaal	59 (66%)
	<i>Gem.</i>	<i>(Sd)</i>
Aantal groepen per locatie	4.2	(2.4)
Bestaansduur vestiging	11.0	(10.5)

In Tabel 3 staan de kenmerken van de groepen van KinderRijk weergegeven. De meest voorkomende groepen bij KinderRijk zijn de verticale (66%) daarna de peutergroepen (20%) en de babygroepen (14%). Gemiddeld hebben de locaties 4 groepen en ze bestaan 11 jaar. Voor de bestaansduur zien we een grote spreiding: variërend tussen minder dan een jaar en 30 jaar.

3.2 Kwaliteit van de interactievaardigheden

De pedagogische kwaliteit van de interactievaardigheden van pedagogisch medewerkers bij KinderRijk is geobserveerd tijdens lunch/snack, verschonen en spel. In paragraaf 3.2.1 zullen eerst de resultaten van de tweede meting voor de kwaliteit van de interactievaardigheden van de 70 groepen, waar in 2011 een nulmeting is gedaan, worden beschreven. In paragraaf 3.2.2 zullen daarna de resultaten van de tweede meting worden afgezet tegen de resultaten van de nulmeting bij dezelfde 70 groepen die in 2011 is uitgevoerd. Tot slot zullen in paragraaf 3.2.3 de resultaten van de nulmeting voor de kwaliteit van de interactievaardigheden van de 20 nieuwe groepen worden beschreven.

3.2.1 Tweede meting kwaliteit van de interactievaardigheden

In Tabel 4 zijn de scores voor de interactievaardigheden per situatie én voor alle 172 fragmenten samen weergegeven.

Tabel 4: Scores voor de interactievaardigheden op een 3-puntschaal (1 = laag, 2 = middelmatig, 3 = hoog)

	Eten (n = 57)	Verschonen (n = 59)	Spel (n = 56)	Alle situaties (N = 172)
	<i>Gem. (sd)</i>	<i>Gem. (sd)</i>	<i>Gem. (sd)</i>	<i>Gem. (sd)</i>
Sensitieve responsiviteit	2.54 (0.6)	2.88 (0.3)	2.66 (0.6)	2.67 (0.5)
Respect voor autonomie	2.32 (0.7)	2.61 (0.6)	2.50 (0.7)	2.46 (0.6)
Structureren en grenzen stellen	2.65 (0.5)	2.76 (0.4)	2.64 (0.6)	2.68 (0.5)
Praten en uitleggen	2.05 (0.8)	2.60 (0.6)	2.43 (0.7)	2.32 (0.7)
Ontwikkelingsstimulering	1.72 (0.8)	2.19 (0.7)	2.34 (0.7)	2.05 (0.7)
Begeleiden van interacties	1.39 (0.6)	1.51 (0.7)	1.71 (0.8)	1.54 (0.7)
Totaal*	2.09 (0.5)	2.48 (0.4)	2.39 (0.5)	2.30 (0.5)
Basale vaardigheden*	2.49 (0.5)	2.73 (0.4)	2.60 (0.5)	2.60 (0.5)
Educatieve vaardigheden*	1.72 (0.6)	2.22 (0.5)	2.19 (0.6)	1.99 (0.6)

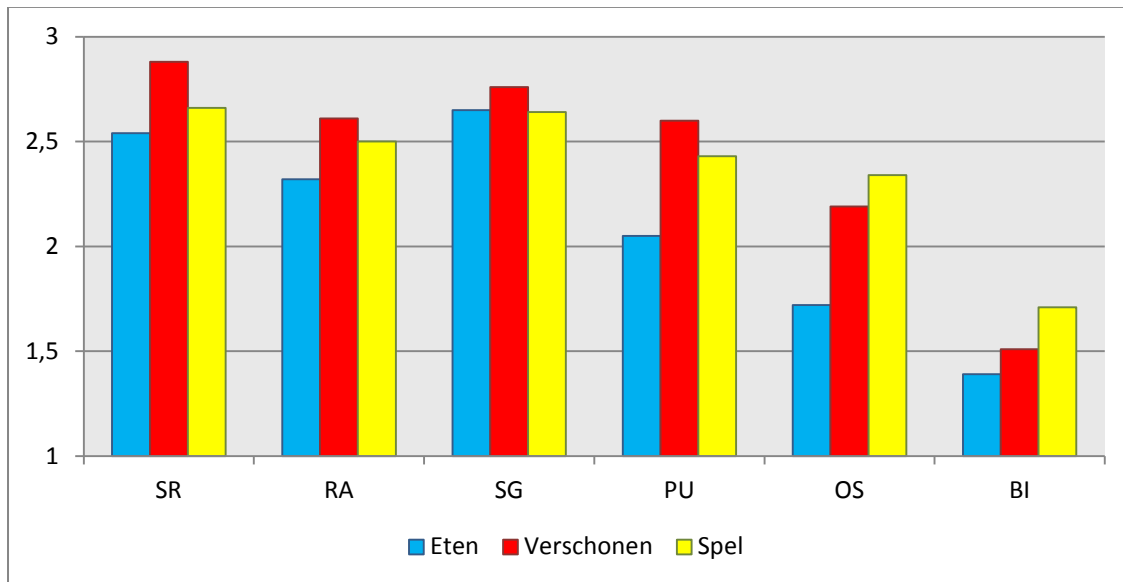
* Totaal score = gemiddelde van de zes interactievaardigheden; Basale vaardigheden = gemiddelde van sensitieve responsiviteit, respect autonomie en structureren en grenzen stellen; Educatieve vaardigheden = gemiddelde van praten en uitleggen, ontwikkelingsstimulering en begeleiden interacties.

Gemiddeld over alle situaties scoren de pedagogisch medewerkers een score 2.30, dat wil zeggen dat ze iets boven *middelmatig* scoren tussen *laag* (1) en *hoog* (3) in. De totaalscores in de verschillende situaties varieert tussen de 2.09 voor de eetsituatie, 2.39 voor de spelsituatie en 2.48 voor verschonen. Pedagogisch medewerkers scoren op de totaalscore significant lager tijdens het eetmoment in vergelijking met de andere twee situaties (eten en verschonen $t = 4.65$, $p = .000$; eten en spel $t = 3.19$, $p = .002$). Het verschil op de totaalscore tussen het verschoonmoment en het spelmoment is niet significant. Het niveau van de zes interactievaardigheden is over het algemeen het hoogste tijdens het verschoonmoment. Pedagogisch medewerkers scoren echter niet structureel het hoogste op alle vaardigheden tijdens het verschonen. In Figuur 1 is te zien dat pedagogisch medewerkers namelijk de hoogste scores behalen voor *ontwikkelingsstimulering* en *begeleiden van interacties* tijdens de spelsituatie.

Pedagogisch medewerkers scoren gemiddeld 2.60 ($sd = 0.5$) voor drie basale vaardigheden samen (*sensitieve responsiviteit*, *respect voor autonomie* en *structureren en grenzen stellen*). Deze score valt daarmee tussen *middelmatig* en *goed* in. Pedagogisch medewerkers scoren op het gemiddelde van de basale vaardigheden significant lager tijdens het eetmoment dan tijdens het verschoonmoment ($t = 2.86$, $p = .005$). Het verschil op de basale vaardigheden tussen het eetmoment en het spelmoment is niet significant. Op de drie meer educatieve vaardigheden samen (*praten en uitleggen*, *ontwikkelingsstimulering* en *begeleiden van interacties*) scoren de pedagogisch medewerkers gemiddeld lager: 1.99 ($sd = 0.6$). Deze score valt zo goed als in de categorie *middelmatig*. Pedagogisch medewerkers scoren op het gemiddelde van de educatieve vaardigheden significant lager tijdens het eetmoment dan tijdens het verschoonmoment en spelmoment (eten en verschonen $t = 4.88$, $p = .000$; eten en spel $t = 4.16$, $p = .000$).

In Figuur 1 is te zien dat de gemiddelde scores van praten en uitleggen, naar ontwikkelingsstimulering en begeleiden van interacties aflopen. Daarnaast is in Figuur 1 duidelijk te zien dat pedagogisch medewerkers beduidend lager scoren op *praten en uitleggen* en *ontwikkelingsstimulering* tijdens het eten in vergelijking met het verschonen en het eten.

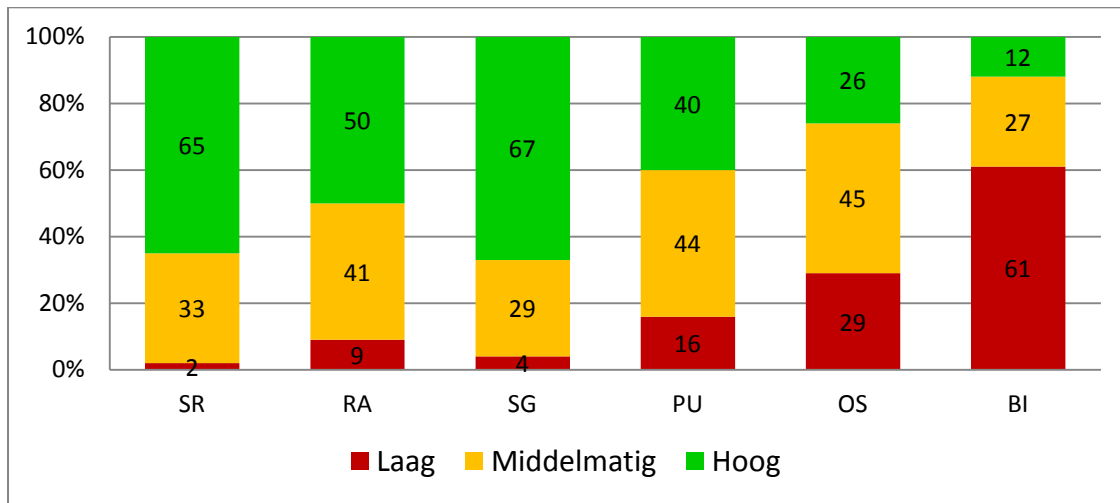
Figuur 1: Interactievaardigheden tijdens eten, verschonen en spel (1= laag, 2 = middelmatig; 3 = hoog)



Figuur 2 geeft de verdeling van laag-, middelmatig- en hoog-scores in alle situaties weer. Hierin is te zien dat relatief weinig pedagogisch medewerkers in de categorie *laag* scoren op de basale vaardigheden *sensitieve responsiviteit* (2%), *respect voor autonomie* (9%) en *structureren en grenzen stellen* (4%). Middelmatige scores komen bij de basale vaardigheden het minst voor bij *structuren en grenzen stellen* (29%) en het meest bij *respect voor autonomie* (41%). *Sensitieve responsiviteit* scoort er tussenin met 33%. Deze scores ontlopen elkaar niet veel. Iets minder dan twee derde van de pedagogisch medewerkers van KinderRijk scoort in de categorie *hoog* voor de vaardigheid *sensitieve responsiviteit* (65%) en *structuren en grenzen stellen* (67%). Ook voor *respect voor autonomie* geldt dat de meeste medewerkers deze vaardigheid goed beheerst: 50% scoort in de categorie *hoog*.

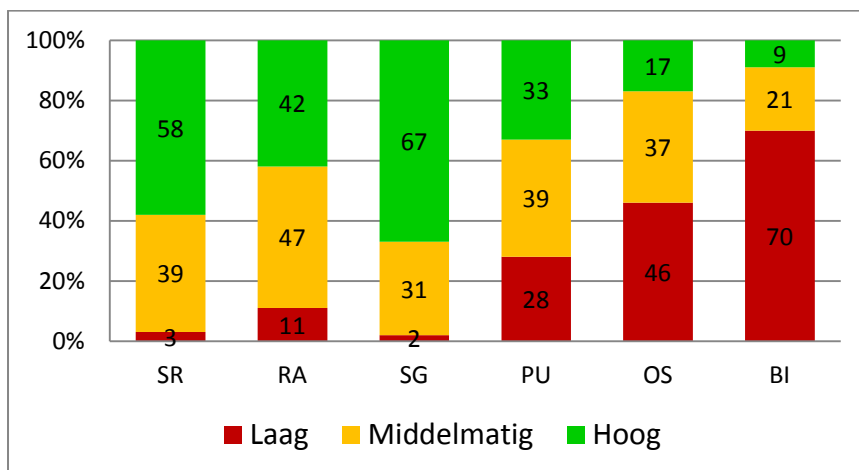
In vergelijking met de basale vaardigheden, zien we bij de educatieve vaardigheden *ontwikkelingsstimulering* en *begeleiden van interacties* relatief meer lage scores. Voor *ontwikkelingsstimulering* scoort 29% in de categorie *laag* en voor *begeleiden van interacties* scoort bijna twee derde (61%) van de pedagogisch medewerkers laag. Voor *praten en uitleggen*, ook één van de educatieve vaardigheden, zijn de lage scores meer vergelijkbaar met die van de basale vaardigheden: 16%. Middelmatige scores komen bij *praten en uitleggen* en *ontwikkelingsstimulering* in vergelijkbare mate voor (respectievelijk 44% en 45%). Voor *begeleiden van interacties* wordt in 27% van de gevallen in de categorie *middelmatig* gescoord. Hoge scores voor *ontwikkelingsstimulering* en *begeleiden van interacties* worden, in vergelijking met de basale vaardigheden, relatief weinig geobserveerd. Voor *ontwikkelingsstimulering* scoort een vierde van pedagogisch medewerkers hoog en voor *begeleiden van interacties* is dit 12% van de pedagogisch medewerkers.

Figuur 2: Interactievaardigheden alle situaties (N = 172)

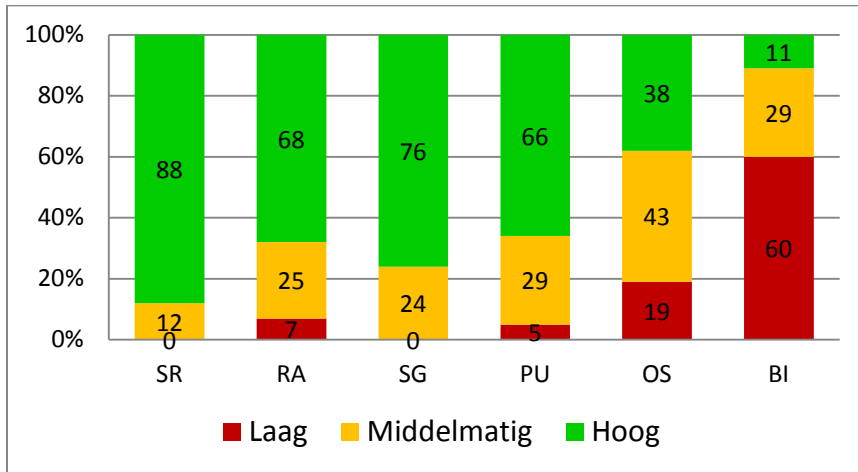


Figuur 3 t/m 5 laat de verdeling van de scores in *hoog*, *middelmatig* en *laag* zien voor de eet, verschoon en spel situatie. Hierin is te zien dat de verdeling van scores in de drie verschillende situaties redelijk vergelijkbaar is. Toch zijn nuances in de patronen van de scores te zien. Allereerst valt op dat het percentage pedagogisch medewerkers dat in de categorie hoog scoort voor *sensitieve responsiviteit*, *respect voor autonomie*, *praten en uitleggen* en *ontwikkelingsstimulering* per situatie sterk verschilt. Voor deze vier vaardigheden geldt dat relatief de minste hoge scores voorkomen tijdens de eetsituatie. Voor *sensitieve responsiviteit*, *respect voor autonomie* en *praten en uitleggen* worden de meeste hoge scores worden behaald tijdens de verschoonsituatie, maar voor *ontwikkelingsstimulering* is dit tijdens de spelsituatie.

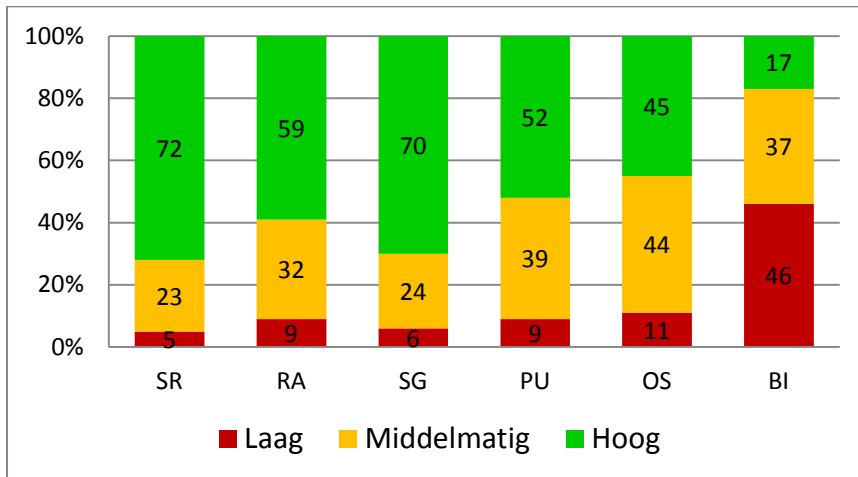
Figuur 3: Interactievaardigheden tijdens eten (N = 57)



Figuur 4: Interactievaardigheden tijdens verschonen (N = 59)



Figuur 5: Interactievaardigheden tijdens spel (N = 56)



Tabel 5: Interactievaardigheden per type groep

<i>Interactievaardigheid</i>	<i>Babygroep</i> (<i>n = 13</i>) <i>Gem. (sd)</i>	<i>Peutergroep</i> (<i>n = 18</i>) <i>Gem. (sd)</i>	<i>Verticale groep</i> (<i>n = 98</i>) <i>Gem. (sd)</i>
Sensitieve responsiviteit	2.61 (0.7)	2.67 (0.6)	2.68 (0.4)
Respect voor autonomie	2.27 (0.7)	2.39 (0.7)	2.50 (0.6)
Structureren en grenzen stellen	2.41 (0.7)	2.63 (0.5)	2.72 (0.5)
Praten en uitleggen	2.08 (0.7)	2.47 (0.6)	2.32 (0.7)
Ontwikkelingsstimulering	1.81 (0.8)	2.06 (0.7)	2.08 (0.7)
Begeleiden van interacties	1.25 (0.5)	1.53 (0.7)	1.58 (0.7)
Totaal	2.10 (0.5)	2.31 (0.4)	2.33 (0.4)

In Tabel 5 zijn de interactievaardigheden per type groep weergegeven. Bij vergelijking van de verschillende typen groepen is te zien dat de babygroepen relatief het laagste scoren op alle zes de vaardigheden en de totaalscore. Bij toetsing wordt echter geen significant verschil gevonden tussen de scores op zes interactievaardigheden in de drie verschillende groepstypen ($F(12,198) = 0.898, p = .538$). Met andere woorden, er zijn geen significante verschillen tussen de pedagogisch medewerkers in baby-, peuter- en verticale groepen.

3.2.2 Vergelijk resultaten tweede meting en nulmeting kwaliteit van de interactievaardigheden

In Tabel 8 zijn per situatie de scores van de meting in 2011 en 2014 naast elkaar weergegeven. Het beeld dat naar voren komt is dat er in 2014 op de basale vaardigheden gemiddeld iets lager wordt gescoord dan in 2011 (m.u.v. verschonen). Op de educatieve vaardigheden *ontwikkelingsstimulering* en *begeleiden van interacties* wordt in 2014 echter hoger gescoord dan bij de nulmeting in 2011. Daarom is de Totaalscore (gemiddelde zonder structuren en grenzen stellen) voor alle situaties bij de huidige tweede meting in 2014 hoger dan de nulmeting van 2011. Voor verschonen en spel is de stijging op de Totaalscore zonder structuren en grenzen stellen significant ($t = 4.70, p < .00, d = 0.72$ en $t = 2.67, p < .01, d = 0.42$ respectievelijk). De kwaliteit van de basale interactievaardigheden is licht maar niet significant gedaald. De kwaliteit van de educatieve interactievaardigheden tijdens het verschoonmoment zijn significant gestegen ($t = 6.27, p < .00, d = 0.96$). Samenvattend zijn de scores voor *ontwikkelingsstimulering* en *begeleiden van interacties* dusdanig gestegen dat de Totaalscore voor alle drie de situaties bij de tweede meting hoger is dan de nulmeting.

Tabel 8: Vergelijk scores voor de interactievaardigheden in 2011 en 2014 op een 3-puntschaal (1 = laag, 2 = middelmatig, 3 = hoog)

	Eten		Verschonen		Spel	
	2011	2014	2011	2014	2011	2014
	Gem. (sd)	Gem. (sd)	Gem. (sd)	Gem. (sd)	Gem. (sd)	Gem. (sd)
Sensitieve responsiviteit	2.73	2.54 (0.6)	2.82	2.88 (0.3)	2.74	2.66 (0.6)
Respect voor autonomie	2.44	2.32 (0.7)	2.47	2.61 (0.6)	2.56	2.50 (0.7)
Structureren en grenzen stellen	^a	2.65 (0.5)	^a	2.76 (0.4)	2.51	2.64 (0.6)
Praten en uitleggen	2.39	2.05 (0.8)	2.61	2.60 (0.6)	2.53	2.43 (0.7)
Ontwikkelingsstimulering	1.22	1.72 (0.8)	1.38	2.19 (0.7)	1.64	2.34 (0.7)
Begeleiden van interacties	1.16	1.39 (0.6)	1.21	1.51 (0.7)	1.32	1.71 (0.8)
Totaal*	^a	2.09 (0.5)	^a	2.48 (0.4)	2.17 (0.4)	2.39 (0.5)
Totaal zonder SG**	1.99 (0.4)	2.00 (0.5)	2.17 (0.4)	2.45 (0.4)	-	-
Basale vaardigheden	2.59 (0.5)	2.49 (0.5)	2.64 (0.5)	2.73 (0.4)	2.64 (0.4)	2.60 (0.5)
Educatieve vaardigheden	1.59 (0.4)	1.72 (0.6)	1.81 (0.4)	2.22 (0.5)	1.83 (0.5)	1.99 (0.6)

* Totaal score = gemiddelde van de zes interactievaardigheden. ** Totaal zonder SG = gemiddelde zonder structureren en grenzen stellen: sensitieve responsiviteit, respect voor autonomie, praten en uitleggen, ontwikkelingsstimulering en begeleiden van interacties. ^a In 2011 kon de vaardigheid structureren en grenzen stellen tijdens het eetmoment en verschoonmoment niet gescoord worden.

3.2.3 Nulmeting nieuwe vestigingen kwaliteit van de interactievaardigheden

Hieronder worden de resultaten van de nulmeting voor de kwaliteit van de interactievaardigheden van de 20 nieuwe groepen beschreven (zie het Voorwoord voor een beschrijving van deze groepen). In Tabel 6 zijn de scores voor de interactievaardigheden voor alle 51 pedagogisch medewerkers per situatie én voor alle situaties samen weergegeven.

Tabel 6: Scores voor de interactievaardigheden op een 3-puntschaal (1 = laag, 2 = middelmatig, 3 = hoog)

	Eten (n = 51)	Verschoonen (n = 51)	Spel (n = 51)	Alle situaties (N = 51)
	<i>Gem. (sd)</i>	<i>Gem. (sd)</i>	<i>Gem. (sd)</i>	<i>Gem. (sd)</i>
Sensitieve responsiviteit	2.51 (0.6)	2.80 (0.4)	2.67 (0.6)	2.66 (0.4)
Respect voor autonomie	2.43 (0.6)	2.78 (0.5)	2.59 (0.6)	2.60 (0.5)
Structureren en grenzen stellen	2.74 (0.5)	2.70 (0.5)	2.63 (0.5)	2.67 (0.4)
Praten en uitleggen	2.39 (0.7)	2.67 (0.5)	2.45 (0.6)	2.50 (0.5)
Ontwikkelingsstimulering	2.06 (0.7)	2.39 (0.7)	2.33 (0.7)	2.26 (0.5)
Begeleiden van interacties	1.37 (0.6)	1.33 (0.5)	1.69 (0.7)	1.48 (0.6)
Totaal*	2.24 (0.5)	2.53 (0.4)	2.40 (0.4)	2.39 (0.4)
Basale vaardigheden*	2.54 (0.5)	2.77 (0.4)	2.63 (0.5)	2.64 (0.4)
Educatieve vaardigheden*	1.95 (0.5)	2.29 (0.5)	2.17 (0.5)	2.09 (0.4)

* Totaal score = gemiddelde van de zes interactievaardigheden; Basale vaardigheden = gemiddelde van sensitieve responsiviteit, respect autonomie en structureren en grenzen stellen; Educatieve vaardigheden = gemiddelde van praten en uitleggen, ontwikkelingsstimulering en begeleiden interacties.

Gemiddeld over alle situaties scoren de pedagogisch medewerkers een score 2.39, dat wil zeggen dat ze iets boven *middelmatig* scoren tussen *laag* (1) en *hoog* (3) in. De totaalscores in de verschillende situaties varieert tussen de 2.24 voor de eetsituatie, 2.40 voor de spelsituatie en 2.53 voor verschoonen. Pedagogisch medewerkers scoren op de totaalscore significant lager tijdens het eetmoment dan tijdens het verschoonmoment ($t = 3.23, p = .002$). Het verschil op de totaalscore tussen het eetmoment en het spelmoment enerzijds en het verschoonmoment en het spelmoment anderzijds is niet significant. Het niveau van de zes interactievaardigheden is over het algemeen het hoogste tijdens het verschoonmoment. Pedagogisch medewerkers scoren echter niet structureel het hoogste op alle vaardigheden tijdens het verschoonen. Pedagogisch medewerkers behalen namelijk de hoogste scores

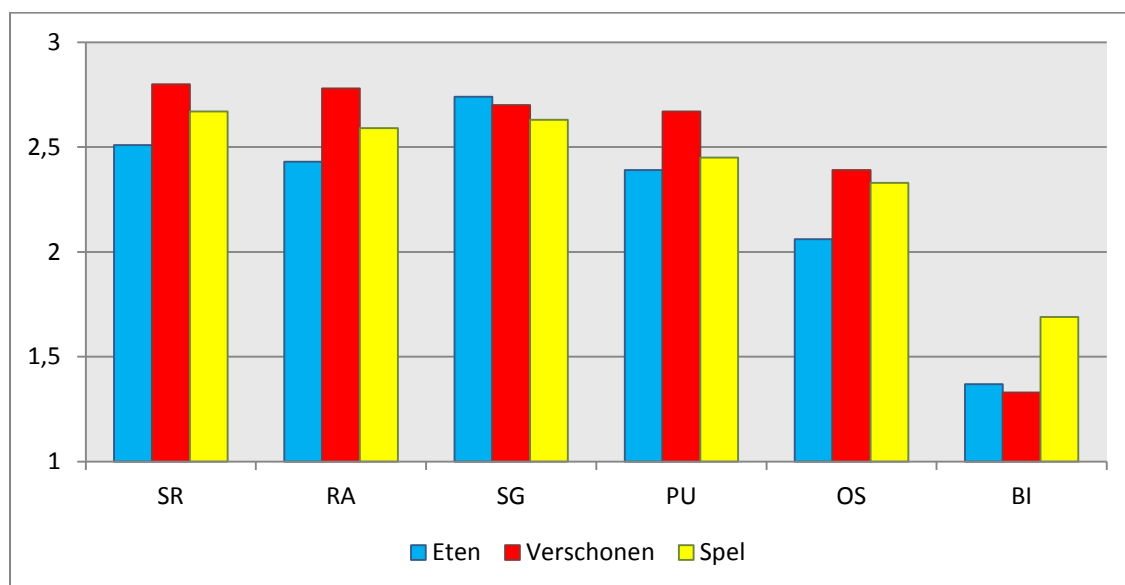
voor *structuren en grenzen stellen* tijdens de eetsituatie en voor *begeleiden van interacties* tijdens de spelsituatie.

Pedagogisch medewerkers scoren gemiddeld 2.64 ($sd = 0.4$) voor drie basale vaardigheden samen (*sensitieve responsiviteit, respect voor autonomie en structureren en grenzen stellen*). Deze score valt daarmee tussen *middelmatig* en *goed* in. Pedagogisch medewerkers scoren op het gemiddelde van de basale vaardigheden significant lager tijdens het eetmoment dan tijdens het verschoonmoment ($t = 2.57, p = .01$). Het verschil op de basale vaardigheden tussen het eetmoment en het spelmoment is niet significant.

Op de drie meer educatieve vaardigheden samen (*praten en uitleggen, ontwikkelingsstimulering en begeleiden van interacties*) scoren de pedagogisch medewerkers gemiddeld lager: 2.09 ($sd = 0.4$). Deze score valt in de categorie *middelmatig*. Pedagogisch medewerkers scoren op het gemiddelde van de educatieve vaardigheden significant lager tijdens het eetmoment dan tijdens het verschoonmoment ($t = 3.43, p = .001$). Het verschil op de educatieve vaardigheden tussen het eetmoment en het spelmoment is niet significant.

In Figuur 6 is te zien dat de gemiddelde scores van praten en uitleggen, naar ontwikkelingsstimulering en begeleiden van interacties aflopen.

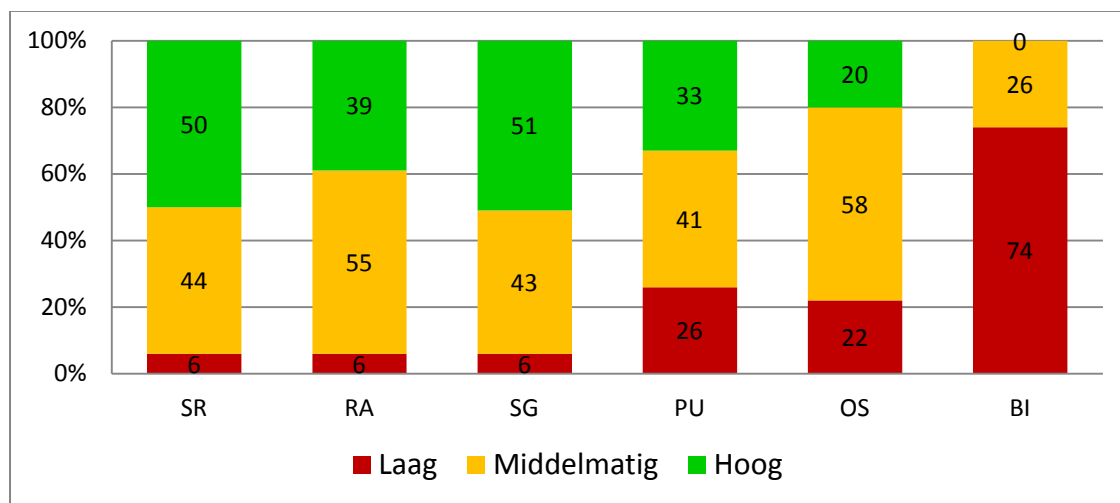
Figuur 6: Interactievaardigheden tijdens eten, verschoonen en spel (1= laag, 2 = middelmatig; 3 = hoog)



Figuur 7 geeft de verdeling van laag-, middelmatig- en hoog-scores in alle situaties weer. Hierin is te zien dat relatief weinig pedagogisch medewerkers in de categorie *laag* scoren op de basale vaardigheden *sensitieve responsiviteit* (6%), *respect voor autonomie* (6%) en *structuren en grenzen stellen* (6%). Middelmatige scores komen bij de basale vaardigheden het minst voor bij *structuren en grenzen stellen* (43%) en het meest bij *respect voor autonomie* (55%). *Sensitieve responsiviteit* scoort er tussenin met 44%. Deze scores ontlopen elkaar niet veel. De helft van de pedagogisch medewerkers van de nieuwe vestigingen van KinderRijk scoort in de categorie *hoog* voor de vaardigheid *sensitieve responsiviteit* (50%) en *structuren en grenzen stellen* (51%). Voor *respect voor autonomie* geldt dat 39% van de medewerkers in de categorie *hoog* scoort.

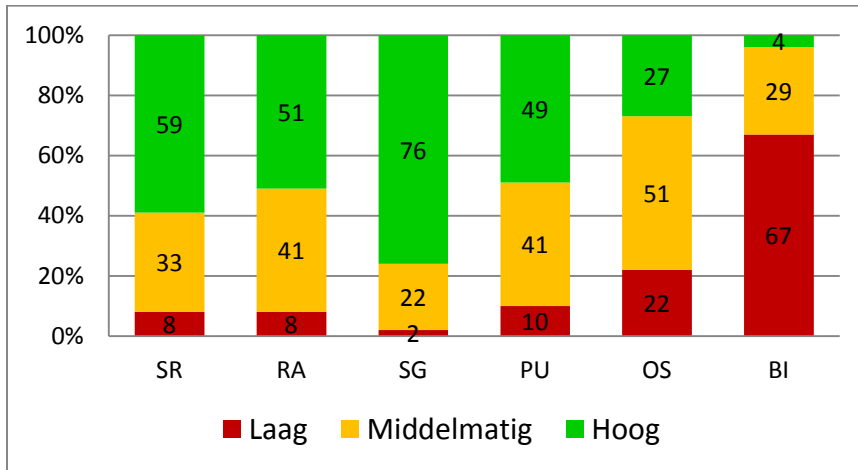
In vergelijking met de basale vaardigheden, zien we bij alle drie de educatieve vaardigheden relatief meer lage scores. Voor *praten en uitleggen* scoort een vierde (26%) in de categorie *laag*, voor *ontwikkelingsstimulering* is dat 22% en voor *begeleiden van interacties* scoort bijna drie kwart (74%) van de pedagogisch medewerkers laag. Middelmatige scores komen bij *praten en uitleggen*, *ontwikkelingsstimulering* en *begeleiden van interacties* in respectievelijk 41%, 58% en 26% van de medewerkers voor. Hoge scores worden voor de educatieve vaardigheden, in vergelijking met de basale vaardigheden, relatief minder geobserveerd. Voor *praten en uitleggen* scoort een derde van pedagogisch medewerkers hoog en voor *ontwikkelingsstimulering* is dit een vijfde van de pedagogisch medewerkers. Geen van de pedagogisch medewerkers scoort in de categorie *hoog* voor *begeleiden van interacties* en 74% scoort in de categorie *laag*.

Figuur 7: Interactievaardigheden alle situaties (N = 51)

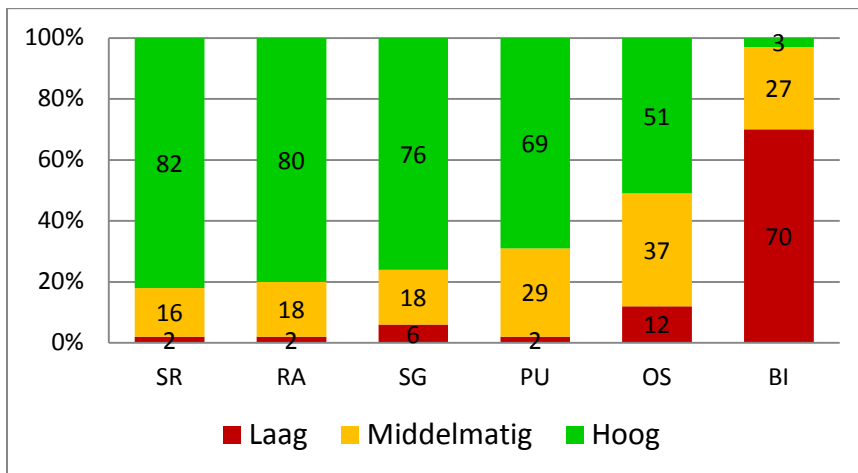


Figuur 8 t/m 10 laat de verdeling van de scores in *hoog*, *middelmatig* en *laag* zien voor de eet, verschoon en spel situatie. Hierin is te zien dat de pedagogisch medewerkers van de nieuwe vestigingen op alle vaardigheden minder vaak in de categorie *hoog* scoren tijdens het eten in vergelijking met het verschoonen en spel. Over het algemeen zien we de meeste hoge scores tijdens het verschoonen. Uitzondering hierop zijn de scores voor *begeleiden van interacties*: 3% scoort in de categorie *hoog* en 70% scoort in de categorie *laag*.

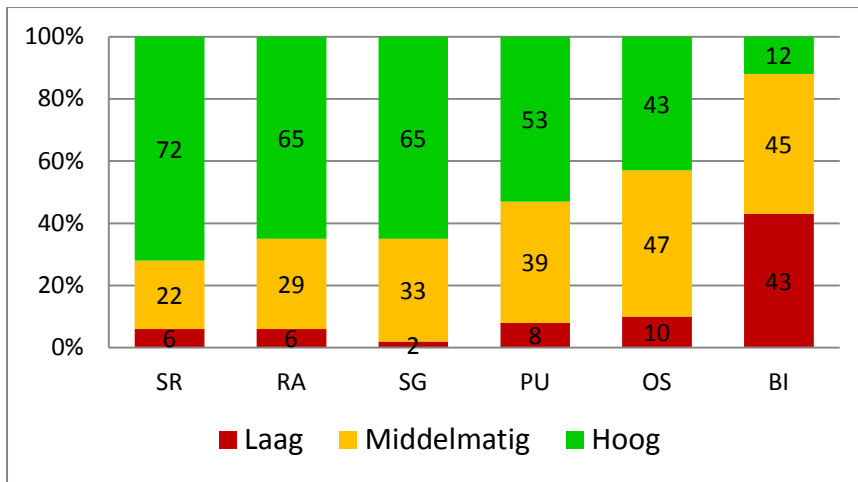
Figuur 8: Interactievaardigheden tijdens eten (N = 51)



Figuur 9: Interactievaardigheden tijdens verschoonen (N = 51)



Figuur 10: Interactievaardigheden tijdens spel (N = 51)



Tabel 7: Interactievaardigheden per type groep

<i>Interactievaardigheid</i>	<i>Babygroep</i> (<i>n</i> = 15) <i>Gem. (sd)</i>	<i>Peutergroep</i> (<i>n</i> = 23) <i>Gem. (sd)</i>	<i>Verticale groep</i> (<i>n</i> = 13) <i>Gem. (sd)</i>	<i>F</i>	<i>Contrast</i>
Sensitieve responsiviteit	2.53 (0.6)	2.74 (0.4)	2.67 (0.5)	1.29	
Respect voor autonomie	2.42 (0.4)	2.62 (0.4)	2.77 (0.5)	2.21	
Structureren en grenzen stellen	2.40 (0.5)	2.83 (0.3)	2.67 (0.4)	5.09*	B < P
Praten en uitleggen	2.24 (0.4)	2.64 (0.5)	2.56 (0.5)	3.91*	B < P
Ontwikkelingsstimulering	1.91 (0.3)	2.43 (0.5)	2.36 (0.6)	4.66*	B < P
Begeleiden van interacties	1.36 (0.3)	1.41 (0.5)	1.74 (0.4)	3.22*	
Totaal	2.20 (0.3)	2.46 (0.4)	2.49 (0.4)	-	

* $p < .05$

In Tabel 7 zijn de interactievaardigheden per type groep weergegeven. Bij vergelijking van de verschillende typen groepen is te zien dat de babygroepen relatief het laagste scoren op alle zes de vaardigheden en de totaalscore. Bij toetsing wordt een significant verschil gevonden tussen de scores op zes interactievaardigheden in de drie verschillende groepstypen ($F(12,82) = 0.566, p = .016$). Na verdere toetsing blijkt dat er in de babygroepen significant lager gescoord wordt op de vaardigheden *structureren en grenzen stellen*, *praten en uitleggen* en *ontwikkelingsstimulering* dan in de peutergroepen.

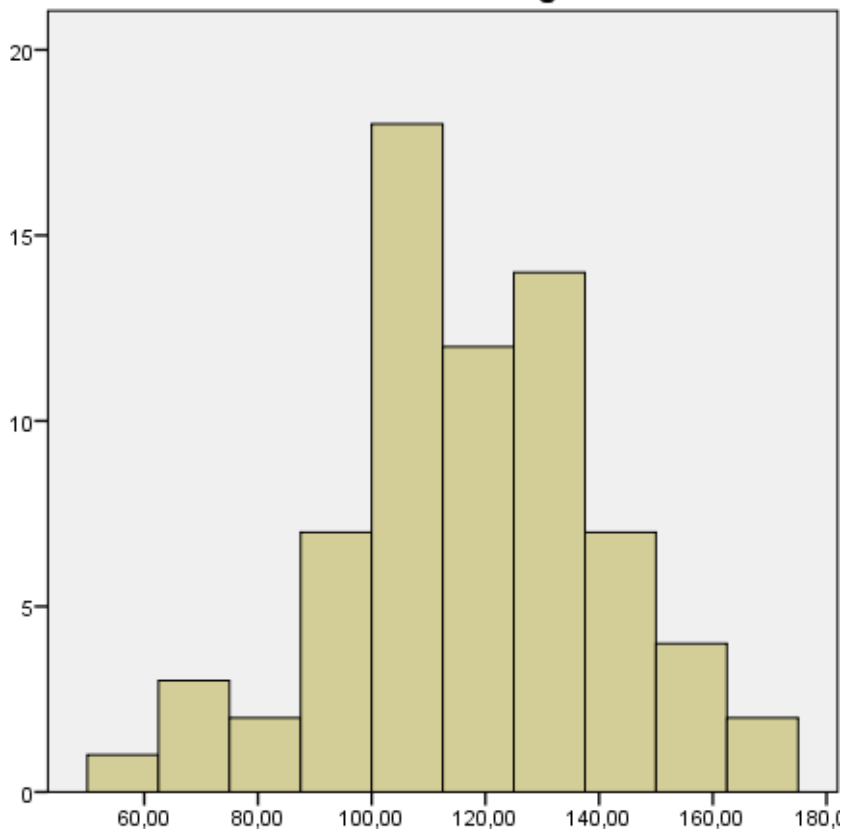
3.3 Kwaliteit van de Leefomgeving

In paragraaf 3.3.1 zullen eerst de resultaten van de tweede meting voor de kwaliteit van de leefomgeving van de 70 groepen, waar in 2011 een nulmeting is gedaan, worden beschreven. In paragraaf 3.3.2 zullen daarna de resultaten van de tweede meting worden afgezet tegen de resultaten van de nulmeting bij dezelfde 70 groepen die in 2011 is uitgevoerd. Tot slot zal in paragraaf 3.3.3 de resultaten van de nulmeting voor de kwaliteit van de leefomgeving van de 20 nieuwe groepen, worden beschreven.

3.3.1 Tweede meting Kwaliteit van de Leefomgeving

De gemiddelde score voor de Kwaliteit van de Leefomgeving voor de groepen waarbij een tweede meting is gedaan, is 117.5 ($sd = 23.8$, $min-max = 52 - 165$; middelste score/mediaan: 119) op een schaal met een theoretisch laagst mogelijke score van -66 en een maximumscore +197. De verschillende groepen laten duidelijk spreiding zien in hun kwaliteit van de leefomgeving (zie Figuur 11). Dit betekent dat er zowel groepen met lage als hoge kwaliteit voorkomen.

Figuur 11: Verdeling van de totaalscores voor de Kwaliteit van de Leefomgeving ($n = 70$).



In Tabel 9 zijn de scores van de Kwaliteit van de Leefomgeving per type groep weergegeven. Hierin zijn verschillende scores terug te vinden. Allereerst wordt het totaal aantal positieve scores (aantal ‘welletjes’) vermeld, daarna wordt het totaal aantal negatieve scores (aantal ‘nietjes’) vermeld. Vervolgens wordt een totaal score vermeld (de positieve scores minus de negatieve scores). Per type groep is een andere maximale score haalbaar (variërend tussen de 186 voor babygroepen, 175 voor peutergroepen en 197 voor verticale groepen). Om die reden is als laatste nog een kolom toegevoegd die het percentage van de maximaal haalbare score aangeeft. Op deze manier is het toch mogelijk de scores van de verschillende groepen met elkaar te vergelijken. Tabel 7 laat zien dat de peutergroepen relatief de hoogste *Totaal* score behalen (*Gem.* = 115.5, *sd* = 16.3). Daarna volgen de verticale groepen (*Gem.* = 121.6, *sd* = 21.6), die ruim 60 procent van de te behalen totaalscores behalen. Babygroepen scoren relatief het laagst en behalen gemiddeld 40 procent van de maximaal te behalen totaalscore (*Gem.* = 75.1, *sd* = 21.8).

Tabel 9: Kwaliteit van de Leefomgeving-scores per groep

	<i>Max. haalbare positieve score</i>	Positieve score <i>Gem. (sd)</i>	<i>Max. haalbare negatieve score</i>	Negatieve score <i>Gem. (sd)</i>	<i>Max. haalbare Totaal score</i>	Totaal score <i>Gem. (sd)</i>	Percentage
Baby (n = 7)	186	83.1 (15.9)	-66	8.0 (6.4)	186	75.1 (21.8)	40%
Peuter (n = 9)	175	118.3 (14.3)	-66	2.8 (1.7)	175	115.5 (16.3)	66%
Verticaal (n = 54)	197	123.7 (20.7)	-66	2.1 (2.2)	197	121.6 (21.6)	62%

Tabel 10 en Figuur 12 tonen per categorie zowel een percentage voor de positieve indicatoren (deze moet zo hoog mogelijk zijn, dus dicht bij 100%) als een percentage voor de negatieve indicatoren (deze moet zo laag mogelijk zijn, dus dicht bij 0%). *Brengen en halen*, *Ruimte*, *Taal* en *Omgang met kind* laten, gemiddeld over alle groepen, scores zien van respectievelijk 86, 81, 87 en 79 procent voor de positieve indicatoren. Anders gezegd, van de totaal aantal te behalen positieve kwaliteitscriteria wordt aan 86, 81, 87 en 79 procent voldaan. De over alle groepen berekende percentages voor *Activiteiten* (49%) en het *Programma* (66%) liggen relatief lager. Deze scores voor de positieve indicatoren liggen relatief verder van de maximale score van 100 en blijven dus ook achter bij de eerder genoemde categorieën. Alle groepen scoren relatief het minst goed op de categorie *Activiteiten*; minder dan de helft van de positieve indicatoren wordt behaald en 8% van de negatieve indicatoren is in vergelijking met de andere categorieën, relatief veel. De scores voor de negatieve indicatoren variëren overigens sterk, namelijk tussen de 6 en 20 procent. In Tabel 10 is te zien dat voor de categorie

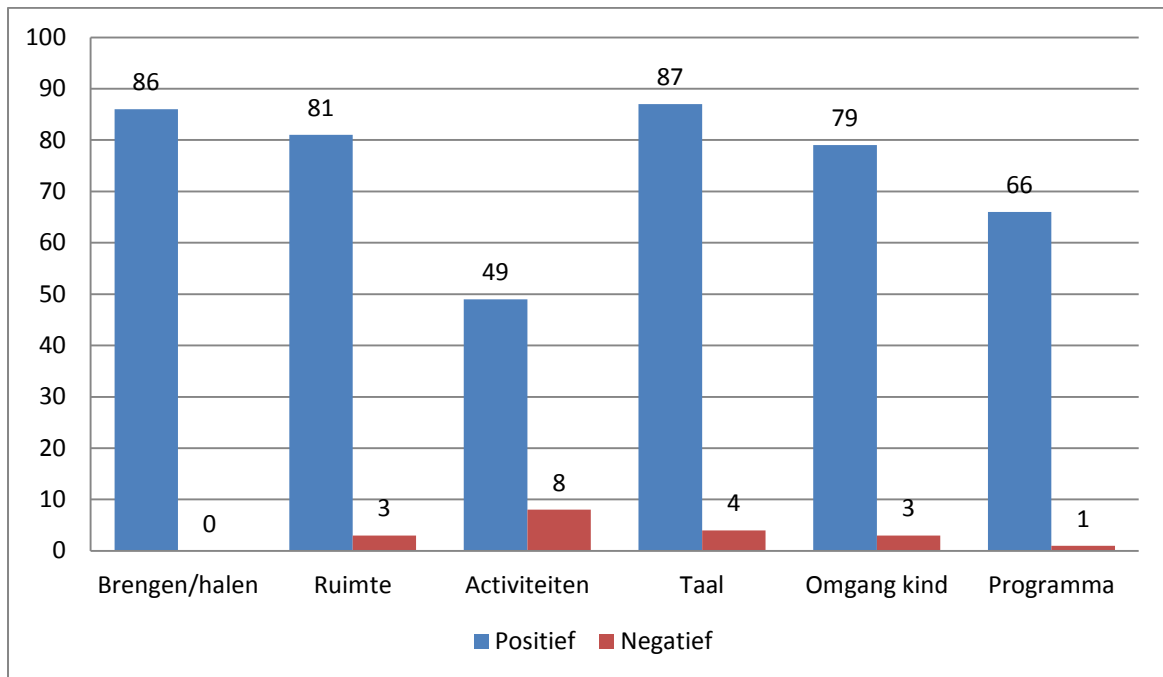
Brengen en halen in geen van de groepen negatieve indicatoren worden gescoord. Ook voor *Programma* worden maar zelden negatieve indicatoren gescoord (8% in babygroepen, 2% in peutergroepen en zelfs 0% in verticale groepen). Op alle categorieën scoren de babygroepen relatief het laagste.

Tabel 10: Overzicht van domeinscores voor positieve en negatieve indicatoren per type groep (scores zijn percentages)

		<i>Baby</i> (<i>n</i> = 7) <i>Percentage</i>	<i>Peuter</i> (<i>n</i> = 9) <i>Percentage</i>	<i>Verticaal</i> (<i>n</i> = 54) <i>Percentage</i>	<i>Alle groepen</i> (<i>n</i> = 70) <i>Percentage</i>
Brenge en Halen	Negatief	0%	0%	0%	0%
	Positief	74%	78%	86%	86%
Ruimte	Negatief	4%	2%	3%	3%
	Positief	77%	87%	81%	81%
Activiteiten	Negatief	20%	7%	6%	8%
	Positief	37%	54%	50%	49%
Taal	Negatief	21%	7%	2%	4%
	Positief	63%	86%	89%	87%
Omgang met kind	Negatief	16%	3%	2%	3%
	Positief	48%	78%	81%	79%
Programma	Negatief	8%	2%	0%	1%
	Positief	54%	72%	65%	66%

Noot: Bij positieve indicatoren is 100% de ideale waarde, bij negatieve indicatoren is 0% de ideale waarde.

Figuur 12: Percentages positief en negatief per categorie Kwaliteit van de Leefomgeving (alle groepen tweede meting)



Noot: Bij positieve indicatoren is 100% de ideale waarde, bij negatieve indicatoren is 0% de ideale waarde.

3.3.2 Vergelijk resultaten tweede meting en nulmeting Kwaliteit van de Leefomgeving

In Tabel 11 zijn per categorie de percentages van de meting in 2011 en 2014 naast elkaar weergegeven. In de laatste kolom wordt de huidige tweede afgezet tegen de nulmeting in 2011. Een + in de laatste kolom betekent vooruitgang ten opzichte van 2011 en een – in de laatste kolom betekent achteruitgang ten opzichte van 2011. Hierin is te zien dat de verschillen over het algemeen klein tot verwaarloosbaar zijn. Alleen voor de positieve indicatoren van *Activiteiten* is een duidelijke daling van 11% geobserveerd.

Tabel 11: Overzicht van domeinscores voor positieve en negatieve indicatoren van nulmeting 2011 en tweede meting 2014 (scores zijn percentages)

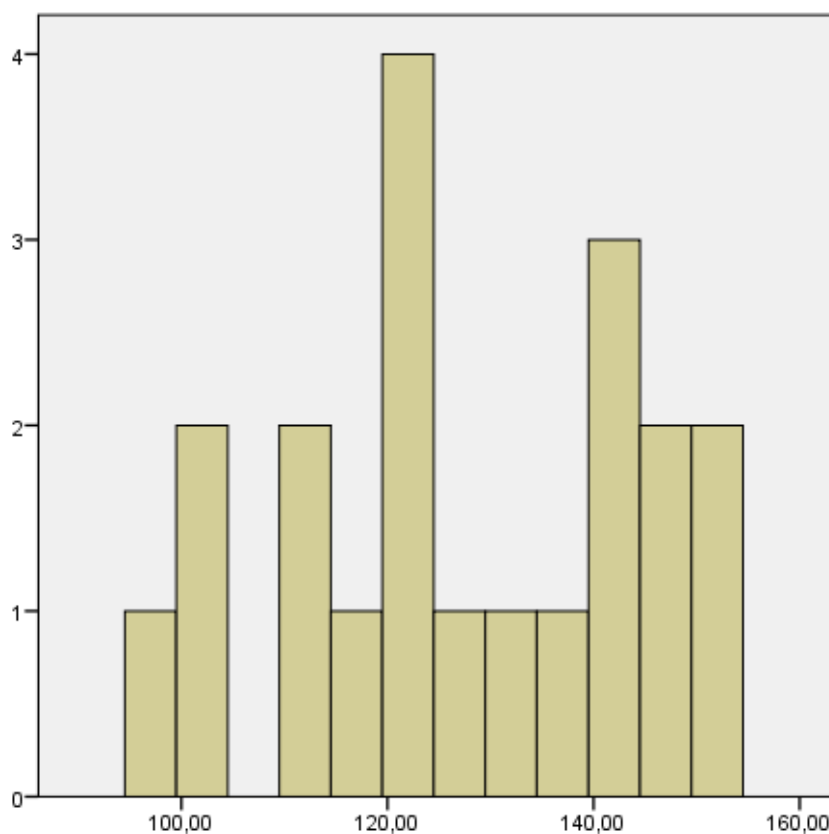
		<i>Nulmeting 2011</i>	<i>Tweede meting 2014</i>	<i>2011 versus 2014</i>
		<i>Percentage</i>	<i>Percentage</i>	<i>Percentage</i>
Brengen en Halen	Negatief	2%	0%	+ 2%
	Positief	90%	86%	- 4%
Ruimte	Negatief	1%	3%	- 2%
	Positief	80%	81%	+ 1%
Activiteiten	Negatief	5%	8%	- 3%
	Positief	60%	49%	- 11%
Taal	Negatief	3%	4%	- 1%
	Positief	88%	87%	- 1%
Omgang met kind	Negatief	1%	3%	- 2%
	Positief	84%	79%	- 5%
Programma	Negatief	1%	1%	Gelijk
	Positief	68%	66%	- 2%

Noot: Bij positieve indicatoren is 100% de ideale waarde, bij negatieve indicatoren is 0% de ideale waarde.

3.3.3 Nulmeting nieuwe vestigingen Kwaliteit van de Leefomgeving

Hieronder worden de resultaten van de nulmeting voor de kwaliteit van de leefomgeving van de 20 nieuwe groepen beschreven. De gemiddelde score voor de Kwaliteit van de Leefomgeving voor deze nieuwe groepen, is 127.4 ($sd = 17.6$, $min-max = 97 - 152$; middelste score/mediaan: 124) op een schaal met een theoretisch laagst mogelijke score van -66 en een maximumscore +197. De verschillende groepen laten duidelijk spreiding zien in hun kwaliteit van de leefomgeving (zie Figuur 13). Dit betekent dat er zowel groepen met lage als hoge kwaliteit voorkomen.

Figuur 13: Verdeling van de totaalscores voor de Kwaliteit van de Leefomgeving ($n = 20$).



In Tabel 12 zijn de scores van de Kwaliteit van de Leefomgeving per type groep weergegeven. Hierin zijn verschillende scores terug te vinden. Allereerst wordt het totaal aantal positieve scores (aantal 'welletjes') vermeld, daarna wordt het totaal aantal negatieve scores (aantal 'nietjes') vermeld. Vervolgens wordt een totaal score vermeld (de positieve scores minus de negatieve scores). Per type groep is een andere maximale score haalbaar (variërend tussen de 186 voor babygroepen, 175 voor peutergroepen en 197 voor verticale groepen). Om die reden is als laatste nog een kolom toegevoegd die het percentage van de maximaal haalbare score aangeeft. Op deze manier is het toch mogelijk de scores van de verschillende groepen met elkaar te vergelijken. Tabel 12 laat zien dat de peuter en

verticale groepen relatief de hoogste *Totaal* score behalen (*Gem.* = 127.0, *sd* = 11.3 en *Gem.* = 143.0, *sd* = 10.6 respectievelijk). De babygroepen scoren relatief het laagst en behalen gemiddeld 51 procent van de maximaal te behalen totaalscore (*Gem.* = 94.3, *sd* = 5.8).

Tabel 12: *Kwaliteit van de Leefomgeving-scores per groep (n = 20)*

	<i>Max. haalbare positieve score</i>	Positieve score <i>Gem. (sd)</i>	<i>Max. haalbare negatieve score</i>	Negatieve score <i>Gem. (sd)</i>	<i>Max. haalbare Totaal score</i>	Totaal score <i>Gem. (sd)</i>	Percentage
Baby (n = 6)	186	96.8 (4.8)	-66	5.0 (2.5)	186	94.3 (5.8)	51%
Peuter (n = 9)	175	127.9 (10.6)	-66	0.9 (1.3)	175	127.0 (11.3)	73%
Verticaal (n = 5)	197	144.0 (10.6)	-66	1.0 (0)	197	143.0 (10.6)	73%

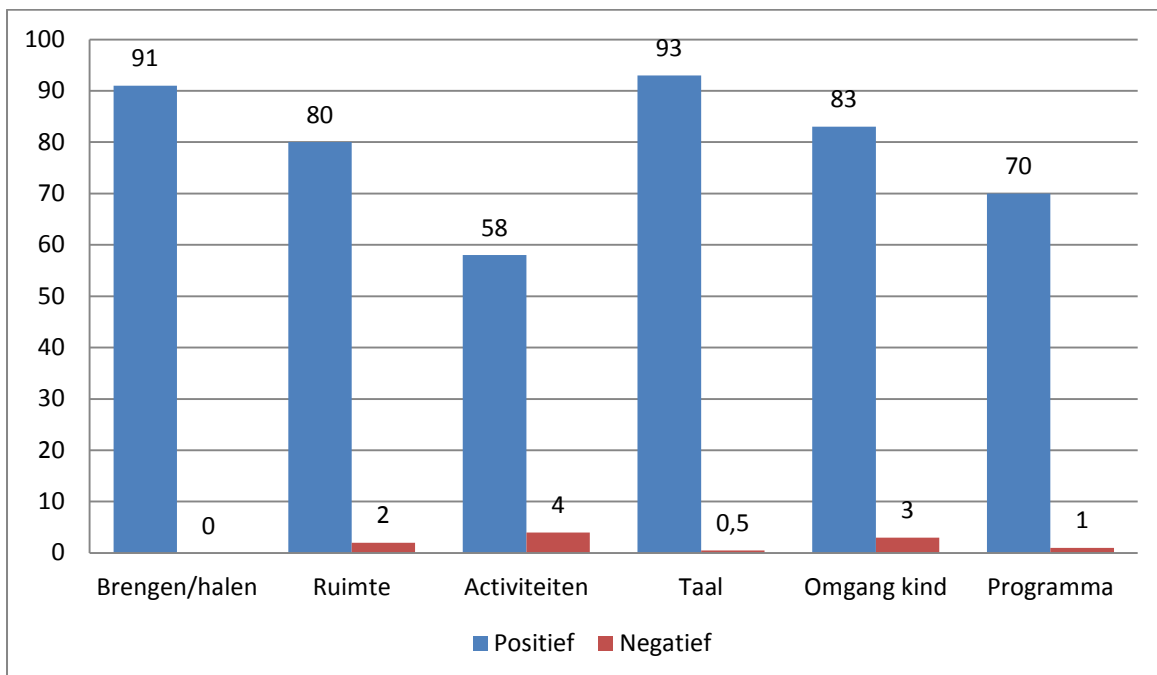
Tabel 13 en Figuur 12 tonen per categorie zowel een percentage voor de positieve indicatoren (deze moet zo hoog mogelijk zijn, dus dicht bij 100%) als een percentage voor de negatieve indicatoren (deze moet zo laag mogelijk zijn, dus dicht bij 0%). *Brengen en halen, Ruimte, Taal* en *Omgang met kind* laten, gemiddeld over alle groepen, scores zien van respectievelijk 91, 80, 93 en 83 procent voor de positieve indicatoren. Anders gezegd, van de totaal aantal te behalen positieve kwaliteitscriteria wordt aan 91, 80, 93 en 83 procent voldaan. De over alle groepen berekende percentages voor *Activiteiten* (58%) en het *Programma* (70%) liggen relatief lager. Deze scores voor de positieve indicatoren liggen relatief verder van de maximale score van 100 en blijven dus ook achter bij de eerder genoemde categorieën. Alle groepen scoren relatief het minst goed op de categorie *Activiteiten*; iets meer dan de helft van de positieve indicatoren wordt behaald en 4% van de negatieve indicatoren is in vergelijking met de andere categorieën, relatief het meeste. De scores voor de negatieve indicatoren variëren overigens niet veel, namelijk tussen de 0 en 4 procent. In Tabel 13 is te zien dat voor de categorie *Brengen en halen* in geen van de groepen negatieve indicatoren worden gescoord. Ook voor *Taal* en *Programma* worden maar zelden negatieve indicatoren gescoord (respectievelijk 0.5% en 1%). Op alle categorieën scoren de babygroepen relatief het laagste.

Tabel 13: Overzicht van domeinscores voor positieve en negatieve indicatoren per type groep (scores zijn percentages)

		Baby (n = 6) Percentage	Peuter (n = 9) Percentage	Verticaal (n = 5) Percentage	Alle groepen (n = 20) Percentage
Brenge en Halen	Negatief	0%	0%	0%	0%
	Positief	83%	93%	96%	91%
Ruimte	Negatief	4%	1%	1%	2%
	Positief	75%	83%	81%	80%
Activiteiten	Negatief	8%	2%	2%	4%
	Positief	44%	63%	65%	58%
Taal	Negatief	0%	0%	2%	0.5%
	Positief	89%	94%	96%	93%
Omgang met kind	Negatief	2%	3%	3%	3%
	Positief	75%	86%	88%	83%
Programma	Negatief	4%	0%	0%	1%
	Positief	63%	72%	73%	70%

Noot: Bij positieve indicatoren is 100% de ideale waarde, bij negatieve indicatoren is 0% de ideale waarde.

Figuur 12: Percentages positief en negatief per categorie Kwaliteit van de Leefomgeving (alle groepen nulmeting)



Noot: Bij positieve indicatoren is 100% de ideale waarde, bij negatieve indicatoren is 0% de ideale waarde.

Tabel 14 geeft tot slot een overzicht van enkele sterke en zwakkere punten per categorie.

Tabel 14: Enkele voorbeelden van sterke en zwakkere punten per categorie voor nulmeting en tweede meting samen

	<i>Categorie</i>	<i>Enkele voorbeelden ter illustratie:</i>
Ruimte en inrichting	enkele sterkere punten	<p><u>WELLETJES:</u></p> <p>De meeste meubels zijn op kindermaat en bevorderen de zelfstandigheid van kinderen: 93%</p> <p>Materiaal stimuleert verschillende vaardigheden op verschillende niveaus: 91%</p> <p><u>NIETJES:</u></p> <p>Groepsruimte ruikt muff of stinkt: 0%</p>
	enkele zwakkere punten	<p><u>WELLETJES:</u></p> <p>Materialen hangen op ooghoogte van de kinderen: 30%</p> <p>Er is tenminste 10 stuks zacht speelgoed waar kinderen gemakkelijk zelf bij kunnen: 58%</p> <p>Het knusse hoekje is beschermd tegen actief spel: 66%</p>
Activiteiten	enkele sterkere punten	<p><u>WELLETJES:</u></p> <p>Rollenspel – enig speelmeubilair op kindermaat aanwezig: 97%</p> <p>Zand en waterspel – er zijn voorzieningen voor zand en waterspel buiten: 97%</p> <p>Materiaal voor bewegingsspel – er is materiaal voor bewegingsspel buiten: 100%</p>
	enkele zwakkere punten	<p><u>WELLETJES:</u></p> <p>Rekenen/cijfers – er zijn tenminste 2 verschillende materialen aanwezig: 4%</p> <p>Muziek en beweging – er zijn tenminste 2 muziekinstrumenten aanwezig die de kinderen zelf kunnen pakken: 13%</p> <p>Respect voor culturele diversiteit – speelgoed omvat tenminste 4 voorbeelden van etnische of culturele verscheidenheid die kinderen zelf kunnen pakken: 20%</p>
Taal	enkele sterkere punten	<p><u>WELLETJES:</u></p> <p>De communicatie met de kinderen is persoonlijk en individueel: 97%</p> <p>PM-ers reageren positief en goed getimed op de communicatiepogingen van de kinderen: 94%</p> <p><u>NIETJES:</u></p> <p>PM-ers negeren of reageren nauwelijks op communicatiepogingen van de kinderen: 0%</p>
	enkele zwakkere punten	<p><u>WELLETJES:</u></p> <p>Er zijn tenminste 10 boekjes voor de kinderen die ze zelf makkelijk kunnen pakken: 76%</p> <p>Er is een speciale boekenplek waar de kinderen zelfstandig boeken kunnen lezen: 72%</p>

Vervolg Tabel 14: Enkele voorbeelden van sterke en zwakkere punten per categorie

	Categorie	Enkele voorbeelden ter illustratie:
Omgang met kinderen	enkele sterkere punten	<p><u>WELLETJES:</u></p> <p>PM-ers laten zien dat ze zich bewust zijn van de hele groep, ook al werken ze met individuele kinderen: 94%</p> <p>PM-ers geven de kinderen de hulp aan aanmoediging die ze nodig hebben: 89%</p> <p><u>NIETJES:</u></p> <p>Er wordt tegen de kinderen geschreeuwd: 0%</p>
	enkele zwakkere punten	<p><u>WELLETJES:</u></p> <p>PM-ers helpen de kinderen om bij oplossen van problemen te communiceren ipv agressie te tonen: 41%</p> <p>PM-ers helpen kinderen het effect van hun handelingen aan anderen te begrijpen: 56%</p> <p>PM-ers helpen kinderen bij het ontwikkelen van diverse vaardigheden: 71%</p>
Programma	enkele sterkere punten	<p><u>WELLETJES:</u></p> <p>Vrij spel vindt dagelijks binnen en buiten plaats: 92%</p> <p>Actief spel en rustig spel worden afwisselend aangeboden: 90%</p> <p>Voor kinderen die niet mee willen doen zijn er alternatieve activiteiten: 84%</p>
	enkele zwakkere punten	<p><u>WELLETJES:</u></p> <p>Kinderen hebben toegang tot tenminste 4 dingen van de categorie muziek: 18%</p> <p>PM-ers voegen regelmatig nieuw materiaal en ervaringen toe om de interesses van kinderen te stimuleren: 61%</p> <p>PM-ers zijn actief betrokken bij het vrije spel van kinderen: 71%</p>

3.4 Structurele kwaliteit

In Tabel 16 zijn de gegevens van de tweede meting weergegeven. De gemiddelde groepsgrootte bij de groepen van de tweede meting is 9.38 en de gemiddelde ratio tussen pedagogisch medewerkers en kinderen is één medewerker op 5.6 kinderen. De groepsstabiliteit is, uitgedrukt in de stabiliteitsmeter van het NJi, 34 procent. Concreet betekent dit dat de kans dat een kind een ander kind opnieuw tegenkomt in de week 34 procent is. De stafstabiliteit is ruim 48 procent, oftewel de kans dat een kind een pedagogisch medewerker opnieuw ziet in eenzelfde week is 48 procent. De stafstabiliteit is daarmee bijna vijftien procent hoger dan de groepsstabiliteit.

Tabel 15: Overzicht van structurele kenmerken tweede meting (n = 70)

	<i>Gem.</i>	<i>(Sd)</i>	<i>Range</i>
Groepsgrootte	9.38	1.81	3.2 – 13.4
Staf-kind ratio	1 : 5.6	1.54	1 : 2.6 – 1 : 11.5
Groepsstabiliteit	33.6	8.64	-
Stafstabiliteit	48.3	11.00	-

Tabel 16 geeft een overzicht van de structurele kenmerken in 2011 en 2014. Daarin is te zien dat de alleen de groepsgrootte significant verschilt; in 2014 zijn de groepen significant kleiner dan in 2011. De overige structurele kenmerken verschillen niet significant van elkaar.

Tabel 16: Vergelijk van structurele kenmerken nulmeting en tweede meting

	2011 (n = 56)	2014 (n = 70)	<i>Vershil</i>	
	<i>Gem.(Sd)</i>	<i>Gem. (Sd)</i>	2011 en 2014	
			<i>t</i>	<i>d</i>
Groepsgrootte	11.4 (1.44)	9.38 (1.81)	-6.80**	1.23
Staf-kind ratio	1 : 5.7 (0.72)	1 : 5.6 (1.54)	-0.45	0.08
Groepsstabiliteit	32.5 (6.48)	33.6 (8.64)	0.79	0.14
Stafstabiliteit	47.0 (9.62)	48.3 (11.00)	0.70	0.13

** $p < .01$

In Tabel 17 zijn de gegevens van de nulmeting weergegeven. De gemiddelde groepsgrootte bij de groepen van de nulmeting is 9.73 en de gemiddelde ratio tussen pedagogisch medewerkers en kinderen is één medewerker op 5 kinderen. De groepsstabiliteit is, uitgedrukt in de stabiliteitsmeter van het NJi, 36 procent. Concreet betekent dit dat de kans dat een kind een ander kind opnieuw tegenkomt in de week 36 procent is. De stafstabiliteit is 56 procent, oftewel de kans dat een kind een

pedagogisch medewerker opnieuw ziet in eenzelfde week is 56 procent. De stafstabiliteit is daarmee bijna vijftien procent hoger dan de groepsstabiliteit.

Tabel 17: Overzicht van structurele kenmerken nulmeting (n = 20)

	<i>Gem.</i>	<i>(Sd)</i>	<i>Range</i>
Groepsgrootte	9.73	3.25	5.4 – 14.0
Staf-kind ratio	1 : 5.0	1.51	1 : 2.9 – 1 : 7.0
Groepsstabiliteit	35.7	10.00	-
Stafstabiliteit	56.1	16.60	-

4. Verbanden tussen achtergrondkenmerken van de medewerkers en de organisatie van KinderRijk en pedagogische kwaliteit

Verbanden tussen de kwaliteit van interactievaardigheden en achtergrondkenmerken van de pedagogisch medewerkers

De interactievaardigheden zijn voor het beantwoorden van deze onderzoeksvraag gerelateerd aan verschillende kenmerken van de pedagogisch medewerkers. Allereerst is gekeken naar een aantal achtergrondkenmerken van de pedagogisch medewerkers: leeftijd, geboorteland, opleiding, werkervaring (in de kinderopvang algemeen, bij KinderRijk, bij het kinderdagverblijf en op de groep) en aanstellingsuren. Daarnaast is gekeken naar het volgen van cursussen en pedagogische ondersteuning.

De kwaliteit van de interactievaardigheden van de dagopvang medewerkers bij KinderRijk hangt niet samen met opleiding, geboorteland, werkervaring en omvang van de aanstelling. De kwaliteit van de interactievaardigheden laat wel een verband zien met een ander persoonskenmerk, namelijk de leeftijd van de pedagogisch medewerkers. Voor leeftijd geldt dat er alleen een negatief verband werd gevonden met *sensitieve responsiviteit* ($r = -.18, p < .05$). Dit wil zeggen dat pedagogisch medewerkers van KinderRijk die jonger zijn, hoger scoren op de vaardigheid *sensitieve responsiviteit*. Voor de andere vaardigheden, de totaalscore of de kwaliteit van interactievaardigheden tijdens een van de drie gefilmde situatie werd dit verband met leeftijd overigens niet gevonden.

Voor de pedagogisch medewerkers bij KinderRijk is er de mogelijkheid tot het volgen van diverse cursussen op gebied van kinderen of kinderopvang. In Tabel 17 zijn de gegevens over de deze cursussen weergegeven. Gemiddeld hebben de medewerkers van de dagopvang 3.26 pedagogische cursus gevolgd ($sd = 1.90$). De meest gevolgde cursus is de communicatietraining Gordon; driekwart van de medewerkers die de meedeed aan het onderzoek heeft deze cursus gevolgd. De meerderheid van de pedagogisch medewerkers gaf daarnaast aan de volgende cursussen te hebben gevolgd: introductiecursus pedagogisch beleid KinderRijk (69%), communicatietraining feedback (67%), Pikler basiscursus (63%), communicatietraining kinderen (58%), VIB (57%) en KR-uitgangspunt ontwikkelingsstimulering (56%).

Tabel 17: Gegevens van cursussen voor pedagogisch medewerkers op gebied van kinderen of kinderopvang bij KinderRijk

Cursus/training	Aantal PM'ers Cursus gevolgd
Introductiecursus pedagogisch beleid KinderRijk	124 (69%)
KR-uitgangspunt Plezier	83 (46%)
KR-uitgangspunt Ontwikkelingsstimulering	100 (56%)
KR-uitgangspunt Fantasie	84 (47%)
KR-uitgangspunt Respect	84 (47%)
Eten en drinken	76 (43%)
Inrichting en materialen	82 (46%)
Omgang met peuters	33 (18%)
Ontwikkeling van kinderen	56 (31%)
Omgang met moeilijke kinderen	25 (14%)
Spelactiviteiten met kinderen	24 (13%)
Muziek en dans met kinderen	31 (17%)
Kindermishandeling	29 (16%)
Werkbegeleiding	9 (5%)
EHBO	15 (8%)
Schrijfdans	2 (1%)
Gezond werken en bewegen	3 (2%)
VIB	103 (57%)
Pikler basiscursus	112 (63%)
Pikler verdiepingscursus	33 (19%)
Communicatietraining kinderen	105 (58%)
Communicatietraining feedback	122 (67%)
Communicatietraining Gordon	136 (75%)

NB: Voor deze tabel geldt dat alle trainingen door meer KDV medewerkers van KinderRijk zijn gevolgd, maar de medewerkers herkenden de trainingen niet als zodanig in de vragenlijst.

Als meer dan 30% van de pm-ers een cursus uit Tabel 17 had gevolgd, was het mogelijk om te toetsen of er verbanden waren tussen de gevolgde cursussen en de kwaliteit van interactievaardigheden. Er werd een positief verband gevonden voor de *Communicatietraining voor kinderen* en de Totaalscore op de interactievaardigheden: de pedagogisch medewerkers die de cursus volgden ($M = 2.39$, $SD = 0.44$) scoorden gemiddeld significant hoger dan de pedagogisch medewerkers die de cursus niet volgden ($M = 2.24$, $SD = 0.44$). Daarnaast werd ook een positief verband gevonden tussen het volgen van de cursus ontwikkeling van kinderen en de scores voor *ontwikkelingsstimulering* tijdens het spel ($\chi^2 = 8.48$, $p < .05$). De medewerkers die de cursus volgden scoorden gemiddeld 2.52 ($sd = 0.7$) en de

medewerkers die de cursus niet volgden scoorden gemiddeld 2.26 ($sd = 0.6$) voor *ontwikkelingsstimulering*.

De overgrote meerderheid pedagogisch medewerkers (74%) bij KinderRijk krijgt pedagogische ondersteuning of begeleiding van de leidinggevenden op de werkvloer; 72% geeft aan deze ondersteuning *soms* te krijgen en 28% geeft aan dit *regelmatig* te krijgen. Ruim twintig procent (22%) geeft aan geen vorm van pedagogisch ondersteuning of begeleiding van de leidinggevende te krijgen. De pedagogisch ondersteuning blijkt geen verband te hebben met de kwaliteit van de interactievaardigheden.

Verbanden tussen Kwaliteit van de Leefomgeving en organisatiekenmerken bij KinderRijk

De kwaliteit van de leefomgeving hangt negatief samen met het aantal groepen per locatie ($r = -.45, p < .05$). Met andere woorden, hoe minder groepen per locatie hoe hoger de scores op de kwaliteit van de leefomgeving per groep. Er is geen verband gevonden tussen de bestaansduur van de vestiging en het aantal baby-, peuter- en verticale groepen.

Aangezien de groep leidinggevenden niet groot (namelijk 17) is, is het moeilijk om een verband aan te tonen tussen de kwaliteit van de leefomgeving en kenmerken van de leidinggevenden. Een exploratieve analyse van kenmerken van de managers zoals de leeftijd, opleiding, omvang aanstelling en het aantal jaren werkervaring, laat geen significante verbanden zien. De gevolgde cursussen (zie Tabel 18 voor een overzicht) blijken ook niet van invloed te zijn op de kwaliteit van de leefomgeving.

Tabel 18: Gegevens van cursussen voor leidinggevenden op gebied van kinderen of kinderopvang bij KinderRijk

<i>Cursus/training</i>	Aantal LG Cursus gevolgd
Introductiecursus pedagogisch beleid KinderRijk	10 (59%)
KR-uitgangspunt Plezier	4 (24%)
KR-uitgangspunt Ontwikkelingsstimulering	10 (59%)
KR-uitgangspunt Fantasie	4 (24%)
KR-uitgangspunt Respect	4 (24%)
Eten en drinken	6 (35%)
Inrichting en materialen	9 (53%)
Ontwikkeling van kinderen	1 (12%)
Kindermishandeling	4 (24%)
BHV	1 (12%)
Pikler basiscursus	8 (47%)
Pikler verdiepingcursus	10 (59%)
Communicatietraining kinderen	7 (41%)

Communicatietraining feedback	8 (47%)
Communicatietraining Gordon	13 (77%)

Verbanden tussen Kwaliteit van de Leefomgeving en structurele kwaliteit

De structurele kenmerken groepsgrootte en de kind-staf ratio hangen sterk samen ($r = .63, p < .01$): hoe meer kinderen in de groep, des te hoger de ratio (zoals verwacht). Er werd geen significant verband gevonden tussen een van de structurele kenmerken en de kwaliteit van de leefomgeving op de groepen.

5. Conclusie en discussie

De resultaten van de tweede meting *en* de nulmeting (halve)dagopvang bij KinderRijk worden hieronder voor de drie onderdelen van de NCKO-Kwaliteitsmonitor, namelijk de Interactievaardigheden, de Kwaliteit van de Leefomgeving en de Structurele Kwaliteit samengevat.

De kwaliteit van de interactievaardigheden

Tweede meting. Gemiddeld scoren de pedagogisch medewerkers van KinderRijk bij de tweede meting 2.30 op de totaalscore van de interactievaardigheden. Dit is iets meer dan *middelmatig*. Op de basale vaardigheden (*sensitieve responsiviteit, respect voor autonomie, structureren en grenzen stellen*) wordt met een 2.60 tussen *middelmatig* en *hoog* in gescoord. De pedagogisch medewerkers van de tweede meting zijn gemiddeld genomen sensitief, hebben voldoende respect voor de autonomie van de kinderen en kunnen voldoende structureren en grenzen stellen. De educatieve vaardigheden (*praten en uitleggen, ontwikkelingsstimulering en begeleiden van interacties tussen kinderen*) scoren echter lager, met een gemiddelde score van 1.99 dat net onder *middelmatig* ligt. Relatief gezien zijn pedagogisch medewerkers redelijk vaardig in praten en uitleggen, zeker tijdens het verschoonmoment waar de medewerkers gemiddeld 2.60 scoren. De pedagogisch medewerkers zijn minder vaardig in de ontwikkelingsstimulering en het stimuleren van de sociale interacties tussen kinderen is. De gemiddelde scores voor *ontwikkelingsstimulering* zijn *middelmatig* en de scores voor *begeleiden van interacties* liggen tussen *laag* en *middelmatig* in. Voor *ontwikkelingsstimulering* scoort 29% in de categorie *laag* en voor *begeleiden van interacties* scoort de meerderheid (61%) *laag*. Dit algemene beeld van de interactievaardigheden van de tweede meting komt overeen met het landelijke beeld, waarbij opvalt dat de KinderRijk medewerkers van de tweede meting relatief beter scoren dan het landelijke beeld op de vaardigheid *praten en uitleggen*.

Bij vergelijking van de interactievaardigheden in de verschillende situaties valt op dat de pedagogisch medewerkers significant lager scoren tijdens de eetsituatie dan in de andere twee situaties (verschonen en spel). Hieruit valt op te maken dat de pedagogisch medewerkers van de tweede meting tijdens de lunch situaties minder gericht zijn op de interacties met kinderen dan in de andere situaties. Er zijn geen significante verschillen gevonden op de kwaliteit van de interactievaardigheden tussen de verschillende groepstypen.

Vergelijk tweede meting en nulmeting. De kwaliteit van de interactievaardigheden is tussen de nulmeting in 2011 en de tweede meting in 2014 over het geheel genomen gestegen. Over het algemeen wordt er bij de tweede meting op de basale interactievaardigheden iets lager gescoord dan bij de nulmeting. Maar op de educatieve vaardigheden wordt bij de tweede meting significant hoger

gescoord dan bij de nulmeting. De afgelopen jaren, na de nulmeting, heeft KinderRijk training ingezet ter verbetering van de vaardigheid ontwikkelingsstimulering. Deze tweede meting toont aan dat de investering op dit gebied heeft geloond.

Nulmeting (nieuwe vestigingen). Gemiddeld scoren de pedagogisch medewerkers van KinderRijk bij de nulmeting 2.39 op de totaalscore van de interactievaardigheden. Dit is iets meer dan *middelmatig*. Op de basale vaardigheden (*sensitieve responsiviteit, respect voor autonomie, structureren en grenzen stellen*) wordt met een 2.64 tussen *middelmatig* en *hoog* in gescoord. De pedagogisch medewerkers van de nulmeting zijn gemiddeld genomen sensitief, hebben voldoende respect voor de autonomie van de kinderen en kunnen voldoende structureren en grenzen stellen. De educatieve vaardigheden (*praten en uitleggen, ontwikkelingsstimulering en begeleiden van interacties tussen kinderen*) scoren echter lager, met een gemiddelde score van 2.09 dat net boven *middelmatig* ligt. De gemiddelde scores voor de vaardigheid *praten en uitleggen* komen sterk overeen met de scores op de basale vaardigheden. Relatief gezien zijn pedagogisch medewerkers vaardig in praten en uitleggen. De pedagogisch medewerkers zijn echter minder vaardig in de ontwikkelingsstimulering en het stimuleren van de sociale interacties tussen kinderen. De gemiddelde scores voor *ontwikkelingsstimulering* zijn iets meer dan *middelmatig* en de scores voor *begeleiden van interacties* liggen tussen *laag* en *middelmatig* in. Voor *ontwikkelingsstimulering* scoort 20% in de categorie *laag* en voor *begeleiden van interacties* scoort de meerderheid (74%) *laag*. Dit algemene beeld van de interactievaardigheden van de nulmeting komt overeen met het landelijke beeld, waarbij opvalt dat ook de medewerkers van de nulmeting relatief beter scoren dan het landelijke beeld op de vaardigheid *praten en uitleggen*.

Bij vergelijking van de interactievaardigheden in de verschillende situaties valt op dat de pedagogisch medewerkers significant lager scoren tijdens de eetsituatie dan tijdens verschonen. Bij vergelijking van de verschillende groepstypen blijkt dat er bij de nulmeting in de babygroepen significant lager gescoord wordt op *structureren en grenzen stellen, praten en uitleggen* en *ontwikkelingsstimulering* dan in de peutergroepen.

Verbanden interactievaardigheden. De kwaliteit van de interactievaardigheden hangt alleen samen met het de leeftijd van de pedagogisch medewerker. Pedagogisch medewerkers die jonger zijn scoren gemiddeld hoger op de vaardigheid *sensitieve responsiviteit*. De interactievaardigheden laten een positief verband zien met *Communicatietraining voor kinderen*. Pedagogisch medewerkers die deze cursus volgden, scoorden significant hoger op de Totaalscore interactievaardigheden dan hun collega's die de cursus niet volgden. Er werd ook een positief verband gevonden tussen de cursus *Ontwikkeling van kinderen* en de scores voor *ontwikkelingsstimulering* tijdens het spel.

Kwaliteit van de leefomgeving

Tweede meting. De resultaten voor de tweede meting van de kwaliteit van de leefomgeving laten een wisselend beeld zien voor de verschillende categorieën: variërend tussen de 52 en 165. De babygroepen scoren relatief gezien het laagste op de totaalscore voor kwaliteit van de leefomgeving. De totaalscores voor de peutergroepen en verticale groepen zijn vergelijkbaar. Samengenomen over de verschillende typen groepen van KinderRijk, scoort *Taal* het hoogste, gevolgd door *Ruimte* en *Omgang met het kind*. *Programma* en *Activiteiten* blijven achter bij de andere categorieën, een bevinding die zichtbaar is bij alle groepstypen. Voor *Programma* en *Activiteiten* valt respectievelijk 34% en 51% verbetering te realiseren op de positieve punten. De kwaliteit van de leefomgeving kan bovendien worden verbeterd door enkele negatieve punten weg te werken, 8% voor *Activiteiten*, 4% voor *Taal*, 3% voor *Omgang met het kind* en *Ruimte* en 1% voor *Programma*.

Vergelijk tweede meting en nulmeting. De kwaliteit van de leefomgeving is niet of nauwelijks veranderd tussen de nulmeting in 2011 en de tweede meting in 2014. Alleen de positieve indicatoren van *Activiteiten* zijn tussen 2011 en 2014 zichtbaar gedaald met 11%.

Nulmeting (nieuwe vestigingen). De resultaten voor de nulmeting van de kwaliteit van de leefomgeving laten een wisselend beeld zien voor de verschillende categorieën: variërend tussen de 97 en 152. De babygroepen scoren relatief gezien het laagste op de totaalscore voor kwaliteit van de leefomgeving. De totaalscores voor de peutergroepen en verticale groepen zijn vergelijkbaar. Samengenomen over de verschillende typen groepen van de nulmeting, scoort *Taal* het hoogste, gevolgd door *Omgang met het kind* en *Ruimte*. *Programma* en *Activiteiten* blijven achter bij de andere categorieën, een bevinding die zichtbaar is bij alle groepstypen. Voor *Programma* en *Activiteiten* valt respectievelijk 30% en 42% verbetering te realiseren op de positieve punten. De kwaliteit van de leefomgeving kan bovendien worden verbeterd door enkele negatieve punten weg te werken, 4% voor *Activiteiten*, 3% voor *Omgang met het kind*, 2% voor *Ruimte*, 1% voor *Programma* en slechts 0.5% voor *Taal*.

Verbanden kwaliteit van de leefomgeving. De kwaliteit van de leefomgeving blijkt alleen negatief samen te hangen met het aantal groepen op een locatie: hoe minder groepen per locatie, des te beter de kwaliteit van de leefomgeving. De kwaliteit van de omgeving bleek niet samen te hangen met achtergrondkenmerken van de leidinggevenden.

Structurele kwaliteit

Tweede meting. De stafstabiliteit van de tweede meting – soms ook wel aangeduid als ‘vaste gezichten op de groep’ – is 48.3, oftewel de kans dat een kind een pedagogisch medewerker opnieuw ziet in eenzelfde week is 48.3%, dit is hoger dan het gemiddelde van de nulmeting (47%; Bollen & Van der Donk, 2011) en iets lager dan het landelijk gemiddelde van 50% (NCKO, 2009). Ook de groepsstabiliteit (33.6) is, afgezet tegen de nulmeting, zeer vergelijkbaar. De kans dat een kind in eenzelfde week een ander kind ziet was bij de nulmeting 32.5 procent (Bollen & Van der Donk, 2011) en landelijk 33% (NCKO, 2009). Bij de tweede meting van KinderRijk is deze kans 33.6%.

Nulmeting. De stafstabiliteit bij de nulmeting is 56.1, oftewel de kans dat een kind een pedagogisch medewerker opnieuw ziet in eenzelfde week is 56.1%, dit is boven het landelijke gemiddelde van 50% (NCKO, 2009). Ook de groepsstabiliteit (35.7) is, afgezet tegen het landelijke beeld, hoger bij de nulmeting. De kans dat een kind in eenzelfde week een ander kind ziet is, landelijk gezien, 33 procent (NCKO, 2009). Bij de nulmeting van KinderRijk is deze kans 35.7%.

Verbanden structurele kwaliteit. De groepsgrootte en de staf-kind-ratio hangen, zoals verwacht, sterk samen ($r = .63, p < .01$). Dit wil zeggen dat hoe meer kinderen in de groep, hoe hoger de ratio.

Aanbevelingen

De volgende punten kunnen dienen als aanknopingspunt voor KinderRijk om de pedagogische kwaliteit te verbeteren. De eerste aanbeveling betreft blijvende, gerichte aandacht voor de educatieve interactievaardigheden *ontwikkelingsstimulering* en met name *begeleiden van interacties* van de pedagogisch medewerkers. Tegelijkertijd is het ook belangrijk om oog te houden voor de vaardigheden *sensitieve responsiviteit*, *respect voor autonomie* en *praten en uitleggen*. Bij vergelijking van de nulmeting uit 2011 en de tweede meting in 2014 valt namelijk op dat de scores voor *ontwikkelingsstimulering* en *begeleiden van interacties* de afgelopen jaren zijn gestegen, maar dat de scores voor *sensitieve responsiviteit*, *respect voor autonomie* en *praten en uitleggen* licht zijn gedaald. Op de vaardigheden *ontwikkelingsstimulering* en *begeleiden van interacties* wordt ook bij de tweede meting nog lager gescoord dan op de andere vier interactievaardigheden. Met het oog op de kwaliteit van de interacties in verschillende opvoed- en opvangsituaties verdient de eetsituatie extra aandacht. Het lijkt erop dat de pedagogisch medewerkers deze situatie gebruiken als een soort ‘time out’ en dus minder gericht zijn op de interacties met de kinderen. Verder zouden de pedagogisch medewerkers bewuster gemaakt kunnen worden van het feit dat *ontwikkelingsstimulering* en *begeleiden van interacties* vaardigheden zijn die niet alleen tijdens spelmomenten ingezet kunnen worden, maar ook tijdens het eten en verschonen. De hogere scores tijdens het spel tonen namelijk aan dat pedagogisch medewerkers het wel kunnen. Dit zou nu nog verder uitgebouwd kunnen worden naar andere situaties

gedurende de dag. Een volgende aanbeveling betreft de overweging om de pedagogisch medewerkers van KinderRijk die wat ouder zijn, extra scholing of cursussen die gericht zijn op de *sensitieve responsiviteit* aan te bieden en/of te coachen op de werkvloer.

De kwaliteit van de leefomgeving is de afgelopen jaren, met uitzondering van de categorie *Activiteiten*, stabiel gebleven. De positieve indicatoren van *Activiteiten* namen tussen 2011 en 2014 met 11% af. In de nulmeting van 2011 was *Activiteiten* de categorie waar het laagste op werd gescoord. Nu in 2014 is dat nog steeds zo en is de kwaliteit bovendien gedaald. Daarom zouden wij KinderRijk willen aanbevelen om in alle typen groepen vooral te investeren in de categorie *Activiteiten* van de kwaliteit van de leefomgeving. Daarnaast zouden wij KinderRijk ter overweging willen geven om gericht aandacht te besteden aan de kwaliteit van de leefomgeving in babygroepen. In deze groepen wordt op totaalscore, maar ook op de verschillende domeinen relatief lager gescoord dan in de peutergroepen en verticale groepen.

Tot slot

KinderRijk biedt al 45 jaar professionele opvang voor kinderen van 0 tot 12 jaar op 35 locaties, verspreid over de regio Amsterdam en Amstelveen. Dat KinderRijk pedagogische kwaliteit op de langere termijn hoog in het vaandel heeft staan blijkt uit het feit dat er nu een tweede peiling naar de kwaliteit op de groepen is uitgevoerd. Bovendien is voor het huidige onderzoek ook een nulmeting gedaan bij de twintig nieuwe groepen. De pedagogische kwaliteit van de dagopvang bij KinderRijk laat daarmee een rijk beeld zien met gegevens voor de interactievaardigheden van de pedagogisch medewerkers, de kwaliteit van de leefomgeving en de structurele kenmerken over de jaren heen. Deze gegevens uit deze tweede meting *en* nulmeting moeten sturing geven aan de instandhouding en, waar gewenst, de verbetering van de pedagogische kwaliteit in de nabije toekomst. Het blijvend monitoren van de pedagogische kwaliteit is raadzaam, omdat landelijk onderzoek aan heeft getoond dat kwaliteit over de jaren heen geen stabiel kenmerk is (Fukkink, Gevers Deynoot-Schaub, Helmerhorst, Bollen & Riksen-Walraven, 2012).

Naast dit algemene rapport, dat een samenvattend beeld geeft van KinderRijk als brede organisatie, krijgt elke locatie een factsheet met relevante informatie over de Kwaliteit van de Leefomgeving en structurele kwaliteit van de eigen locatie. Het management en de leidinggevenden krijgen zo concrete handvatten voor het (verder) werken aan de kwaliteit op de locaties in de nabije toekomst, met andere locaties van KinderRijk als vergelijking en de maximale streefscore uit de monitor als maatstaf. De peiling van de pedagogische kwaliteit bij KinderRijk met deze NCKO-Kwaliteitsmonitor is daarmee een continu proces.

Met dit rapport zijn de sterkere en zwakkere kanten van de pedagogische kwaliteit in kaart gebracht en kan het beleid en de aanpak op dit gebied zowel organisatiebreed als op groepsniveau efficiënt

worden verbeterd. Mogelijkheden hiertoe zijn: (1) het kritisch onder de loep nemen en bijstellen van het huidige beleid bij KinderRijk (2) trainingen om de interactievaardigheden van pedagogisch medewerkers te verbeteren; en (3) consultancy voor de Kwaliteit van de Leefomgeving.

Referenties

- Bollen, I. & Van der Donk, E. (2011). *Nulmeting pedagogische kwaliteit bij KinderRijk. NCKO-Kwaliteitsmonitor*.
- Fukkink, R.G., Gevers Deynoot-Schaub, M.J.J.M., Helmerhorst, K.O.W., Bollen, I., & Riksen-Walraven, J.M.A. (2012). *Pedagogische kwaliteit van de opvang voor 0- tot 4-jarigen in Nederlandse kinderdagverblijven in 2012*. Amsterdam/Nijmegen: NCKO. Zie www.kinderopvangonderzoek.nl
- Gevers Deynoot-Schaub, M.J.J.M., Fukkink, R.G., Riksen-Walraven, J.M.A., de Kruif, R.E.L., Helmerhorst, K.O.W., & Tavecchio, L.W.C. (2009). *De NCKO Kwaliteitsmonitor*. Amsterdam: SWP.
- Riksen-Walraven, M. (2004). Pedagogische kwaliteit in de kinderopvang: doelstellingen en kwaliteitscriteria. In R. van IJzendoorn, L. Tavecchio, & M. Riksen-Walraven, *De kwaliteit van de Nederlandse kinderopvang* (p. 100-123). Amsterdam: Boom.

Bijlage 1. Toelichting op enkele statistische symbolen/afkortingen

<i>N/n</i>	Grootte van de steekproef, ofwel het aantal deelnemers (personen, groepen) waarop de statistische analyses zijn uitgevoerd
<i>Gem.</i>	Gemiddelde score in een steekproef
<i>sd</i>	Standaarddeviatie: een maat voor spreiding van de scores binnen een steekproef.
<i>d, Cohen's d</i>	Geeft de grootte van een effect of van het verschil tussen twee gemiddelden weer. Bij een <i>d</i> van .20 wordt gesproken van een klein effect (of een klein verschil), een <i>d</i> van .50 duidt op een matig groot effect, en een <i>d</i> van .80 duidt op een groot effect.
<i>t</i> -waarde <i>F</i> -waarde	Statistische maat voor het verschil tussen twee gemiddelden
<i>p</i> -waarde	Wordt gebruikt om aan te geven of een effect (bv. een verschil of een samenhang tussen twee scores) aan het toeval te wijten kan zijn. Bij een <i>p</i> -waarde kleiner dan .05 ($p < .05$) is er minder dan 5% kans dat een effect op toeval berust en spreekt men (over het algemeen) van een statistisch significant effect
<i>r</i> -waarde	Wordt gebruikt om het verband (correlatie) tussen twee variabelen aan te geven. Een hogere waarde geeft een sterker verband aan.